

# Årsmelding 2012



*Svein Helland Geir Staldvik Liv Elden Djokoto*

**Svein Helland**  
Styreleder

**Geir Staldvik**  
Styremedlem

**Liv Elden Djokoto**  
Styremedlem

*Tore Tødås*  
**Tore Tødås**  
Daglig leder

## *Innhold*

<b>1</b>	<b>Ansvarsområde</b> .....	<b>3</b>
<b>2</b>	<b>Situasjonsbeskrivelse</b> .....	<b>3</b>
2.1	ORGANISERING/BEMANNING .....	3
2.2	PROSJEKTER .....	4
2.3	DAGLIG DRIFT .....	7
2.4	ARBEIDSMILJØ/SYKEFRAVÆR .....	8
2.5	TILTAK FOR LIKESTILLING.....	8
<b>3</b>	<b>Mål og resultater</b> .....	<b>9</b>
3.1	MÅL .....	9
3.2	RESULTAT .....	9
<b>4</b>	<b>Sammenligning av regnskap og budsjett</b> .....	<b>10</b>
4.1	FORDELING DRIFTSUTGIFTER MELLOM DRIFTSANSVAR .....	11
4.2	ANDEL KOMMUNALT REFUSJON IFT. BRUTTO UTGIFTER. ....	12
4.3	KOMMUNEVIS FORDELING AV REFUNDERTE UTGIFTER.....	12
4.4	ANTALL ASP BRUKERE PÅ FELLESLØSNING FOR PERIODEN 2004 - 2012.....	13
<b>5</b>	<b>Disponering av regnskapsmessig mindreforbruk</b> .....	<b>13</b>

## 1 Ansvarsområde

Jfr. selskapsavtalens § 4:

Selskapet skal i samråd med eierne arbeide for å utvikle bruken av systemer for informasjons- og kommunikasjonsteknologitjenester hos eierne. Selskapet skal på vegne av eierne være juridisk avtalepart overfor leverandører i den hensikt å oppnå rabatter og storkundefordeler. Selskapet skal utvikle egen kompetanse på bruken av felles applikasjoner, tilby eierne brukerstøtte og tilpasninger av valgte systemer og være en pådriver i bruken av EDB-løsninger. Selskapet skal være eiernes kontaktledd mot leverandørene ut fra at eierne tegner avtaler med selskapet om bruk av valgte applikasjoner. Selskapet skal være utviklingspart for eierne på de valgte tekniske løsninger.

Selskapet kan etter nærmere vedtak av styret prise visse tjenester og således ha egne inntekter. Selskapet har anledning til å ta på seg konsulentoppdrag for andre, når oppdragsgiver betaler for tjenesten og det ikke går ut over selskapets hovedoppgaver.

Til gjennomføring av spesielle prosjekt utenom selskapets ordinære arbeidsoppgaver, blir det søkt finansiering mellom medlemmene eller andre som spesielt ønsker prosjektet gjennomført.

Selskapet kan delta i samarbeid med andre selskap/organisasjoner.

## 2 Situasjonsbeskrivelse

### 2.1 Organisering/bemanning

Representantskapet valgte på møte den 30.05.2012 følgende styre:

- Svein Helland (styreleder) 2013
- Geir Staldvik 2013 - 2014 (nestleder 2013)
- Liv Elden 2013 - 2014

Varamedlemmer

- Gunni Grannes Solem, 1. varamedlem for 2 år (2013 - 2014)
- Asle Hasselvold, 2. varamedlem for 2 år (2013 - 2014)
- Ivar Kvalø, 3. varamedlem for 2 år (2013 - 2014)

Valgnemnd

- Ordføreren i Lierne kommune. (2013 -2014)
- Ordføreren i Snåsa kommune. (2013 - 2014)
- Ordføreren i Grong kommune. (2013 - 2014)

Ordfører i Lierne kommune velges som leder for valgnemnda.

Styret har i 2012 hatt 7 styremøter, det er behandlet 50 styresaker.

Selskapet har i 2012 hatt følgende 3 personer ansatt:

- Tore Tødås, daglig leder
- Stig Myrvold, rådgiver
- Stein Vidar Aspnes, konsulent

Aspnes og Tødås har kontorsted i Røyrvik mens Myrvold har kontorsted på Høylandet.

### 2.2 Prosjekter


Siden oppstarten av IKT Indre Namdal IKS har ulike innføringsprosjekter vært hovedaktiviteten.

Selve grunnlaget for etableringen av selskapet var at kommunene så behovet for et felles organ for å lede og koordinere de fellesprosjektene innen IKT som ble initiert gjennom OTiIN. Alle disse fellesprosjektene genererer i ettertid ressursbehov ift. drift, oppgraderinger og brukerstøtte. I de siste årene har nye prosjekter blitt initiert pga. nye tekniske muligheter eller Statelige krav

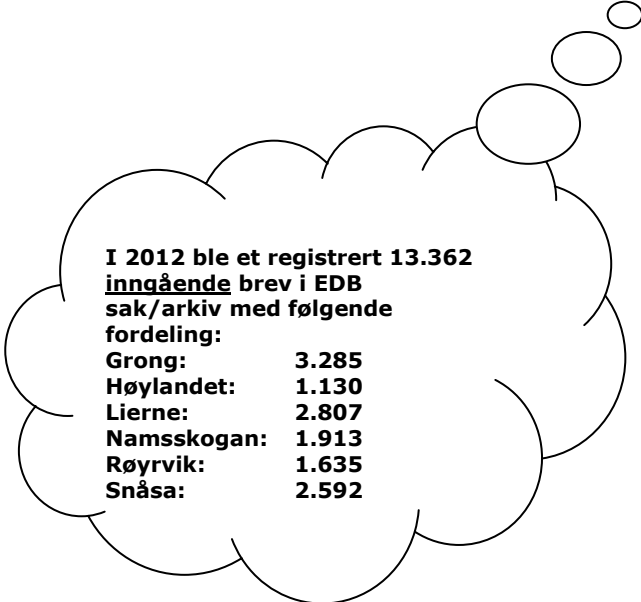
Utfordringen for selskapet er å ha ressurser til både å vedlikeholde og oppgradere eksisterende løsninger og til å innføre nye fellesløsninger. For hvert år som går ser en tydelig et økende ressursbehov for drift av de eksisterende løsningene som selskapet har vært med på å innføre. Det er her snakk om ressurser til oppgraderinger, utvikling, fornying og brukerstøtte. Dette betyr at det stadig blir vanskeligere å gjennomføre nye prosjekter med eksisterende ressurser.

I dette avsnittet vil vi gi en kortfattet oversikt over de prosjekter selskapet har arbeidet spesifikt med i 2012. I tillegg til prosjektene vi nevner her har vi også arbeidet med prosjekter fra tidligere år, det vil si fullføring og etterarbeid.

Det vises også til vedlegg 1. Liste over innførte fellesløsninger for kommunene i Indre Namdal gjennom IKT Indre Namdal IKS



**I 2012 ble det registrert 96.762 bilag i økonomisystemet agresso. I 2011 ble det registrert 94.724 bilag. 95.895 bilag i 2010 og 93.305 bilag i 2009). Dette fordelt på 6 kommuner, 6 kirkelige fellesråd, 2 interkommunale selskaper.**



**I 2012 ble et registrert 13.362 inngående brev i EDB sak/arkiv med følgende fordeling:**

<b>Grong:</b>	<b>3.285</b>
<b>Høylandet:</b>	<b>1.130</b>
<b>Lierne:</b>	<b>2.807</b>
<b>Namsskogan:</b>	<b>1.913</b>
<b>Røyrvik:</b>	<b>1.635</b>
<b>Snåsa:</b>	<b>2.592</b>



**I 2012 ble et registrert 8.965 utgående brev i EDB sak/arkiv med følgende fordeling:**

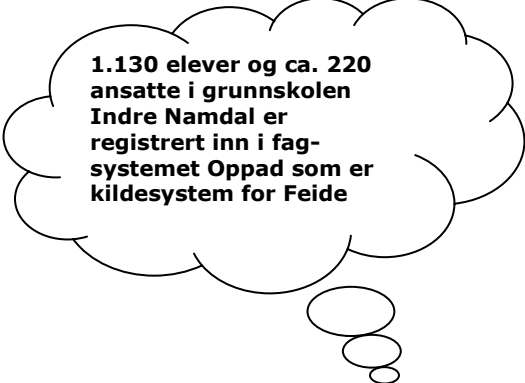
<b>Grong:</b>	<b>1.886</b>
<b>Høylandet:</b>	<b>1.077</b>
<b>Lierne:</b>	<b>2.170</b>
<b>Namsskogan:</b>	<b>1.382</b>
<b>Røyrvik:</b>	<b>1.221</b>
<b>Snåsa:</b>	<b>1.229</b>

## Prosjekter 2012

### Fullelektronisk arkiv

IKT Indre Namdal IKS har i 2012 deltatt i arbeidet med å følge opp plan for overgang til fullelektronisk arkiv for kommunene i Indre Namdal. Dette arbeidet er gjennomført i samarbeid med arkivgruppen for Indre Namdal, en gruppe bestående av de arkivfaglige personene i kommunene.

Planen var opprinnelig å starte med fullelektronisk arkiv på felles base i 2012. For å få til dette måtte sak/arkivsystemet oppgraderes til versjon 8 og NOARK 5 standarden måtte innføres. Ifht planen ble sak/arkivsystemet oppgradert til versjon 8 i april 2012. Dette etter at det var gjennomført flere kursdager med kommunenes superbrukere. Etter at oppgraderingen av sak/arkivsystemet ble gjennomført opplevde brukeren store problemer med systemet, spesielt ift. tekstproduksjon. I tillegg hadde den nye versjonene nytt grensesnitt og tilhørende reviderte rutiner som medførte at en del brukere fikk problemer. Tiden etter oppgradering har i hovedsak gått med til feilretting og konfigurering av systemet. Feilrettede versjoner er blitt lagt inn. I tillegg har tiden jobbet for at brukeren er blitt trygge på programmet og rutinene slik at antall problemer er blitt kraftig redusert. Planen videre er at Evry som leverandør skal gjennomføre en risiko og sårbarhetsanalyse ift å innføre felles base for kommunene før innføring av fullelektronisk arkiv. Når dette er gjennomført vil det bli laget en utrullingsplan. Målet er å innføre fullelektronisk arkiv i september 2013.



**1.130 elever og ca. 220 ansatte i grunnskolen Indre Namdal er registrert inn i fag-systemet Oppad som er kildesystem for Feide**

### Ny ASP-løsning

I 2012 ble det etablert en ny ASP-løsning for Indre Namdal. Opprinnelig var prosjektet begrenset til ny løsning for lukket nett (sikker sone). Men i designprosessen ble det avdekket at det var mest rasjonelt å omstrukturere hele serverparken slik at både intern sone og sikker sone ble omfattet av prosjektet. Det ble anskaffet en del nye servere samt at en del av de eksisterende serverene ble bruk i ny løsning. For brukerne medførte ny løsning nytt brukergrensesnitt og en del nye tjenester, målet har vært at løsningen skulle bli enklere for brukerne. Prosjektet ble gjennomført vha. en meget stor arbeidsinstans av kommunenes IKT-konsulenter som måtte gjøre endringer i lokalt nettverk samt at samtlige datamaskiner måtte få nytt oppsett ift å bruke ASP-løsningen. En del innkjøringsproblemer ute hos brukerne var det i oppstarten, men med god hjelp av Atea ble det funnet løsninger forholdsvis raskt. I ny ASP-løsning er det også lagt opp til større grad av selvbetjening der kommunene selv kan resette passord til brukeren og tildele programvarer. Ny ASP-løsning ble driftssatt i mars 2012.

### Papirløse møter

Lesebrett har vært mye i fokus som verktøy for distribusjon for politiske dokumenter. IKT Indre Namdal IKS har fått installert en egen modul som håndterer produksjon og distribusjon av elektroniske møtedokumenter fra sak/arkivsystemet til lesebrett. Det ble i 2011 gjennomført felleskurs for superbrukerne til kommunene. I 2012 har det vært kommunevis utrulling av løsningene hvor selskapet har bistått den enkelte kommune etter behov/ønske.

### Felles skole-IKT for Indre Namdal

Det største prosjektet som er kjørt i 2012 både økonomisk og arbeidsmessig. Mye av den tekniske løsningen ble anskaffelse og satt opp i 2011. 2012 er brukt til konfigurering og

tilpassninger. Utrulling i den enkelte skole har foregått i 2012 og inn i 2013, dette har for en del skoler tatt langt tid da det har vært problemer med å få løsningen til å fungere optimalt. Årsaken til problemene har i hovedsak dreid seg om for dårlig infrastruktur (kabling og nettverkselektronikk), noe som er den enkelte skoleeiers ansvar. Den store lærdommen i prosjektet er at man skulle hatt bedre kontroll med infrastrukturen i den enkelte skole. I tillegg til den tekniske infrastrukturen (maskiner/servere) er det også lagt inn en rekke tjenester basert på Feide. Løsningen innebærer at alle elevene får egen brukerkonto med Feide som innebærer egen mailadresse, fillagring i nettskyen, tilgang til pedagogiske ressurser med Feide. Det er også laget egen skoleportal for skolene på <http://www.skole.iktin.no> Det er også opprettet et prosjekt med å utrede felles pedagogiske IKT-ressurser for skolene

### **Felles GIS-løsning for Indre Namdal med planregisterløsning**

Innføring av felles GIS-løsning (Geografisk informasjonssystem) er gjennomført i 2012. For praktisk gjennomføring av prosjektet ble det inngått avtale med Grong kommune om kjøpt av prosjektledertjenester. Prosjektet er kjørt i tett samarbeid med Fylkeskartkontoret og innkjøpsavdelingen hos NTFK. Anskaffelsen ble gjennomført ihht lov om offentlige anskaffelser, det ble utarbeidet en detaljert kravspesifikasjon som ble kvalitetssikret av både kartverket og NTFK. Etter at anbudskonkurranse var gjennomført viste det seg at ingen av tilbydernes løsninger oppfylte minimumskravene og måtte forkastes. Revidert kravspesifikasjon måtte lages og ny konkurranse utlyses. Ved fristens utløp var det kommet inn 3 tilbud hvorav 1 ble forkastet fordi de ikke oppfylte absolutte krav. Etter evalueringen ble løsningen fra Norkart valgt. Store deler av 2012 har egentlig medgått til å kjøre anbudskonkurranse for å anskaffe løsningen. Installasjon av løsning, opplæring og rutineutvikling ble gjennomført i 4 kvartal 2012. Slutføring av prosjektet gjøres 1. halvår 2013. Forvaltning, drift og vedlikehold av GIS-løsningen ivaretas av Grong kommune som vertskommune via samarbeid på teknisk sektor. IKT Indre Namdal IKS sin rolle blir å drifte servere og programvare.

### **Meldingsutveksling (Innføre løsning for elektronisk samhandling på helseområdet)**

Prosjektet handler om å få etablert elektronisk meldingsutveksling mellom pleie- og omsorgstjenesten, fastleger og spesialisthelsetjenesten. Alle norske kommuner og helseforetak arbeider med å få på plass dette. Mange kommuner og helseforetak har kommet i produksjon og utveksler informasjon elektronisk direkte mellom systemene. Pga. at det her er snakk om pasientinformasjon er kravene til informasjonssikkerhet og kvalitet på data meget høy, dette medfører at det må etableres gode rutiner og kontrollsystemer. I tillegg til selve pasientinformasjonen vil også mye annen informasjon gå elektronisk mellom systemene, dette kan være økonomiske oppgjør, resepter, henvisninger mv. mv.

For Indre Namdal sin del har det i 2012 vært arbeidet aktiv med å få på plass løsning for meldingsutveksling. Det er opprettet samarbeid med Invest på tekniske løsninger (Steinkjer, Verran og Inderøy) Samarbeidet omhandler anskaffelse av felles helsenettilknytning og programvare. Dette har gitt økonomisk innsparing ved anskaffelse, installasjon/oppsett og drift. Det er også en stor kompetansemessig gevinst med samarbeidet ift. utveksling av faglig kompetanse mellom kommunene/regionene. Værnesregionen har hatt en spesiell rolle med å få på plass utbredelsen av meldingsutvekslingen i NT da de har fått prosjektmidler til dette og har vært en nyttig samarbeidspartner.

Elektroniske meldinger mellom helse og omsorgssystemet Profil og kommunenes legesystemer ble satt i produksjon i Q1 2013.

### Andre prosjekt

IKT Indre Namdal IKS leder eller er med i en rekke mindre prosjekt. Selv om ikke alle disse er store omfattende prosjekter tar de en del ressurser i selskapet. Under er noen av disse derfor nevnt kort i årsmeldingen:

- Oppgradering av fagsystemer
- Kompetansebygging på ulike fagsystemer
- Integrasjon mellom ulike fagsystemer.



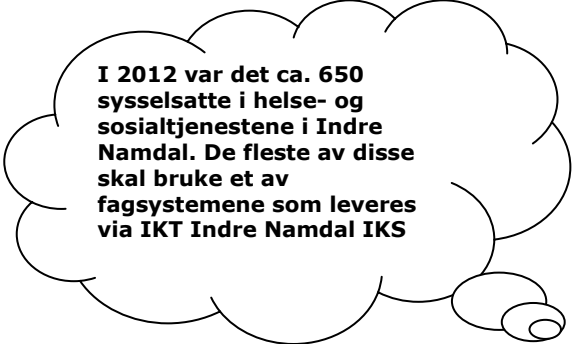
**ASP løsningen for Indre Namdal har ca. 860 registrerte brukere**

### 2.3 Daglig drift

Etter hvert som det i regionen har blitt innført nye tekniske fellesløsninger er den daglige driften av de tekniske løsningene kommet mer i fokus. Fra å være en organisasjon som tidligere har vært fokusert på innføringsprosjekter ser en nå at selskapet tar mer form som en teknisk driftsorganisasjon. Mye av tiden går med til å drifte eksisterende løsninger, da med vedlikehold/oppgradering, utvikling og ikke minst brukerstøtte og feilretting. Selskapet har nå 40 ulike systemer med tilhørende støttesystemer som i mer eller mindre grad må vedlikeholdes. En ser at det fremover vil være behov for økte ressurser til drift av tekniske fellesløsninger, både sentralt og lokal. Opplæring/kurs av brukerne i kommunene tar også mye ressurser ettersom løsningene har vært i drift noen år og det til en viss grad har vært utskiftning av personell i kommunene. Vi ser en økende utfordring ved skifte av personell i kommunene. Når superbrukere, som har vært med på å innføre fagsystemer slutter i stilling blir ikke kompetansen som systemer og rutiner overført til annet personell. Dette medfører da at saker som tidligere er blitt løst av lokal superbruker blir sendt til IKTIN med forventning om at dette er en del av selskapets oppgaver. Slike henvendelser har de siste årene vært klart økende og tar stadig mer av ressursene.

Utfordringen med økende ressursbehov for drift og vedlikehold av løsninger, da både lokalt i den enkelte kommune og på fellesløsninger gjennom selskapet har vært diskutert jevnlig den siste tiden. Temaet har vært diskutert i flere styremøter samt i dialogmøter med kommunene. Flere alternativer har vært diskutert. Utvidet samarbeid med andre regioner har vært nevnt, en større satsning på IKT Indre Namdal ift. å ivareta lokaldrift ved at alle personressurser inngår i selskapet har flere ganger blitt lansert. Diskusjonene om framtidig organisering vil sikkert pågå en god stund fremover. Det som er en konklusjon som alle kommunene er enige om er at superbrukernetverkene på revitaliseres og prioriteres. Da med at alle kommunene får superbrukere på fagsystemene, at nettverket av superbrukere av jevnlige møter/kurs for å diskutere felles utfordringer og å øke kompetansen. Men ikke minst at superbrukernetverket skal fungere som en kompetansemessig støtte for brukerne slik at fagressursene kan utveksles mellom kommunene og være reservere for hverandre.

I tillegg til driftsansvar for sentrale løsninger har selskapet i 2012 drevet tjenestosalg ift. drift av lokal infrastruktur, dvs. maskiner og nettverk ut på lokasjoner. Disse oppgavene er i utgangspunktet et lokalt ansvar som ikke ligger til selskapet. 2 kommuner har valgt å løse dette ved å inngå en avtale om fast tjenestekjøp. Verdien av tjenestosalg på lokaldrift til eierkommunene i 2012 er på kr. 392.000,-



**I 2012 var det ca. 650 sysselsatte i helse- og sosialtjenestene i Indre Namdal. De fleste av disse skal bruke et av fagsystemene som leveres via IKT Indre Namdal IKS**

2012 har vært et spesielt år når det gjelder drift. Ifb med at Atea skulle flytte serverrom oppstod det problemer i løsningen. En sentral lagringsløsning begynte å få problemer. Årsaken var at kontrolleren for denne lagringsenheten var skadet og begynte å skrive "korrupte" data som programmene ikke klarte å tolke. Backup som ble tatt i samme tidsrom ble også korrupte og kunne derfor ikke benyttes. Dette medførte en del nedetid for kommunene og mye arbeid med å rekonstruere data, både hos Atea fra backup og hos kommunene med manuell rekonstruksjon fra papir. Ressursbruken hos IKTIN har også vært stor som følge av dette. I ettertid er det lagt ned mye tid i å gjennomgå og sikre at rutiner er på plass og blir fulgt, det har vært mye fokus hos Atea og IKTIN på at dette ikke må skje igjen. Som følge av hendelsen har det vært et økonomisk oppgjør mellom partene der Atea har dekt timene kommunene har hatt med rekonstruksjon av data og timene for merarbeid. Partene er enige om å se fremover og arbeide for å ha stabile og sikre systemer, hendelsen viste også for alle hvor avhengige kommunene er av IKT ift. tjenesteproduksjon. Hendelsen medførte stor ressursbruk noe som også medførte konesekvenser for fremdriften på andre prosjekter/tiltak som selskapet skulle arbeide med.

Når det gjelder den daglige driften av selskapet er det innført et eget styreprogram. Dette er et nyttig verktøy for å ivareta kommunikasjonen mellom styret og daglig ledelse. Styreprogrammet består av et enkelt dokument som har en del faste punkter som skal tas opp i styremøter og som daglig leder må avsjekke før møtene. Ved hjelp av dette verktøyet klarer styret å holde seg oppdatert om status i selskapet og de prosjekter/tiltak det jobbes med. I tillegg kvalitetssikrer styreprogrammet at en rekke formaliteter omkring selskapet ivaretas.


### **2.4 Arbeidsmiljø/Sykefravær**

Det er ikke registrert skader eller ulykker på arbeidsplassen i 2012. Selskapet fører oversikt over sykefravær i henhold til lover og forskrifter. I 2012 er det ikke registrert sykefravær i bedriften.

Selskapet har etter styrets mening et godt arbeidsmiljø Det er derfor ikke iverksatt ekstraordinære tiltak for å bedre arbeidsmiljøet i selskapet.

### **2.5 Tiltak for likestilling**

Det har i 2012 ikke vært gjennomført spesielle tiltak for likestilling. Selskapet har 3 mannlige ansatte. Styret består av 1 kvinnelig og 2 mannlige medlemmer, fordelingen på varamedlemmer er 1 kvinne og 1 menn.



**I 2012 ble ca 830 mottakere av kommunale pleie- og omsorgstjenester rapportert vha datasystemet Profil til SSB (IPLOS)**



### **3 Mål og resultater**

#### **3.1 Mål**

Representantskapet satte opp følgende hovedmål for driften 2012

Hovedmålene/oppgavene i **2012** for IKT Indre Namdal IKS skal være:

- Innføre og drifte ny teknisk løsning for lukket nett.
- Innføre og drifte felles GIS løsning med plandialog og planregisterløsning.
- Innføre og drifte felles skoleløsning på IKT.
- Innføring av elektronisk fakturabehandling og e-handel

Det skal arbeides med å gjennomføre de vedtatte tiltak for 2012 i IKT-handlingsplan for kommunene i Indre Namdal (eKommune2012).

I tillegg skal drift og vedlikehold av eksisterende løsninger ivaretas, samt oppfylle selskapets overordnede mål som ligger nedfelt i selskapsavtalens § 4.

Vedtaket forutsetter økonomisk bevilgning og utvidet låneramme jfr. saker i representantskapet.

#### **3.2 Resultat**

##### **Innføre og drifte ny teknisk løsning for lukket nett.**

Prosjektet ble gjennomført ihht. plan innenfor de økonomiske rammene. Mye av arbeidet ble forberedt i 2011 slik at utrulling kunne gjennomføres 1. halvår 2012.

##### **Innføre og drifte felles GIS løsning med plandialog og planregisterløsning.**

Det henvises til beskrivelse under kap. 2.2. Prosjektet vil bli ferdigstilt 1. halvår 2013 innenfor økonomiske rammer.

##### **Innføre og drifte felles skoleløsning på IKT.**

Det henvises til beskrivelse under kap. 2.2. Prosjektet vil bli ferdigstilt 1. halvår 2013. Så langt tyder det på at prosjektet gjennomføres innenfor økonomiske rammer. Framdriften er avhengig av den enkelte kommunes utrulling i skolene.

##### **Innføring av elektronisk fakturabehandling og e-handel**

Prosjektet ikke gjennomført i 2012, ble vedtatt flyttet til 2013. Det fremmes forslag om å skyve prosjektet til 2014 da verken selskapet eller kommunene har ressurser til å kjøre alle prosjekter som har vært foreslått.

## **4 Sammenligning av regnskap og budsjett**

Regnskapet for 2012 viser et regnskapsmessig mindreforbruk på kr. 696.783

I forhold til ansvarsområdene fordeler mer-/mindreforbruket seg som følgende:

Ansvar 1000	mindreforbruk på	kr.	15.201
Ansvar 1001	merforbruk på	kr.	84.108
Ansvar 1002	mindreforbruk på	kr.	1.073.181
Ansvar 1003	mindreforbruk på	kr.	94.507
Ansvar 1004	mindreforbruk på	kr.	73.623
Ansvar 1005	mindreforbruk på	kr.	200
Ansvar 1007	merforbruk på	kr.	13.555
Ansvar 1008	mindreforbruk på	kr.	353.897
Ansvar 1009	mindreforbruk på	kr.	228.262
Ansvar 9000	mindreforbruk på	kr.	218.971
Ansvar 9400	merforbruk på	kr.	1.261.200

Styret vedtok gjennom budsjettregulering 2012 å avsette kr. 1.261.200 til ubundet fond. Grunnlaget for fondsavsettingen var mottatte erstatninger fra Atea og reduserte kapitalkostnader/driftskostnader på felles skole-IKT og felles GIS. Selskapet har i 2012 hatt kroner 218.971 i renteinntekter.

**978 kommunale kunder hadde avtale om efaktura i 2012**

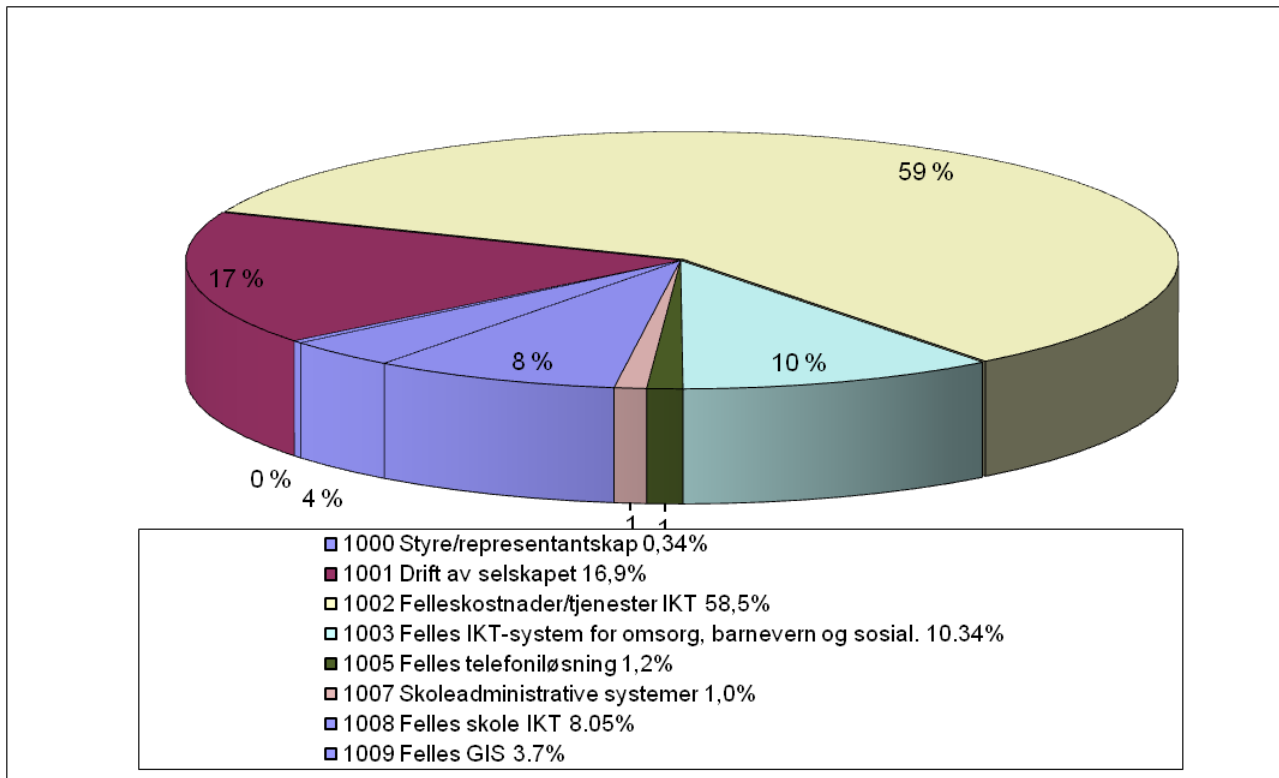
**821 kommunale kunder hadde avtale om efaktura i 2011. 542 kunder hadde avtale om efaktura i 2010, 385 kunder i 2009, 130 kunder i 2008 og 79 kunder i 2007. Dette betyr at disse får levert faktura fra kommunen elektronisk rett i sin nettbank.**

**Kundene fordeler seg følgende på kommunene:**

<b>Grong</b>	<b>382</b>
<b>Høylandet</b>	<b>102</b>
<b>Lierne</b>	<b>190</b>
<b>Namsskogan</b>	<b>71</b>
<b>Røyrvik</b>	<b>71</b>
<b>Snåsa</b>	<b>162</b>

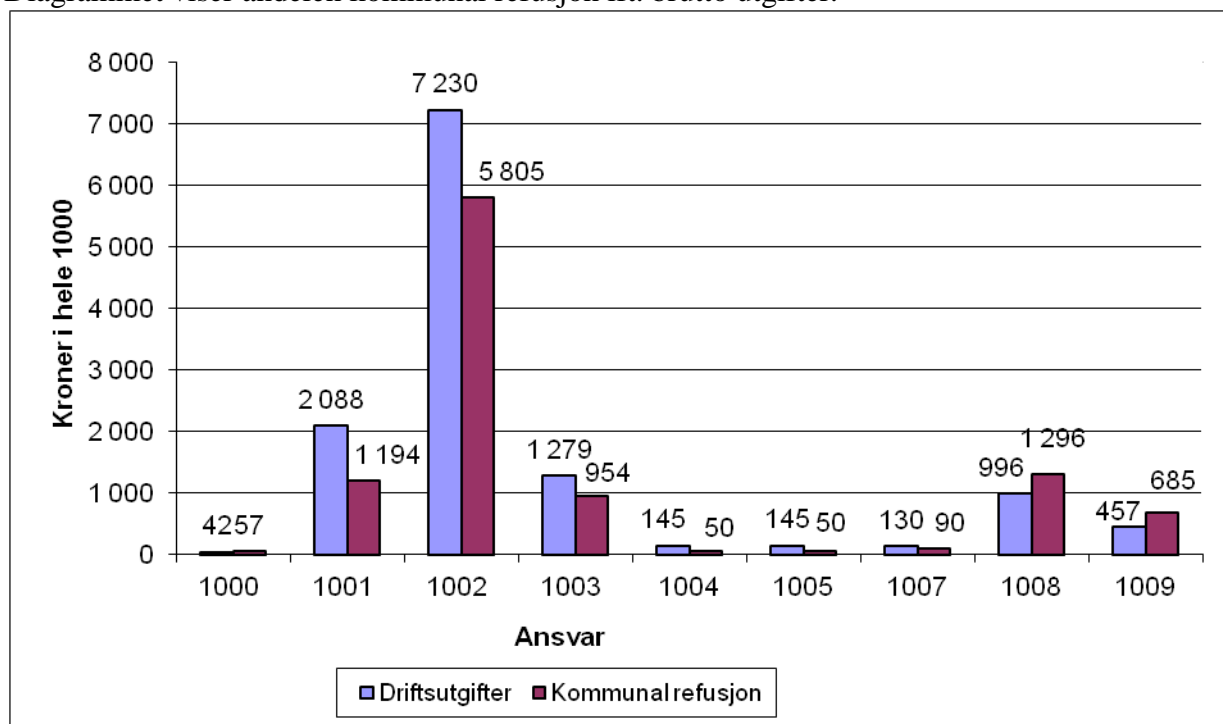
#### 4.1 Fordeling driftsutgifter mellom driftsansvar

Diagrammet viser prosentvis fordeling av driftsutgiftene mellom de ansvar som dekker ordinær drift. Når det gjelder de 17 % som er definert som ”drift av selskapet” inkluderer dette all lønn til ansatte samt andre utgifter knyttet til kontorhold, data/telefon mm. I de 17 % er det da inkludert utgifter som er knyttet til fellestjenester for kommunen, dvs. drift, vedlikehold og brukerstøtte. Dette betyr at en vesentlig del av driftsutgiftene på ansvar 1001 reelt omhandler tjenester på de andre ansvarsområdene.



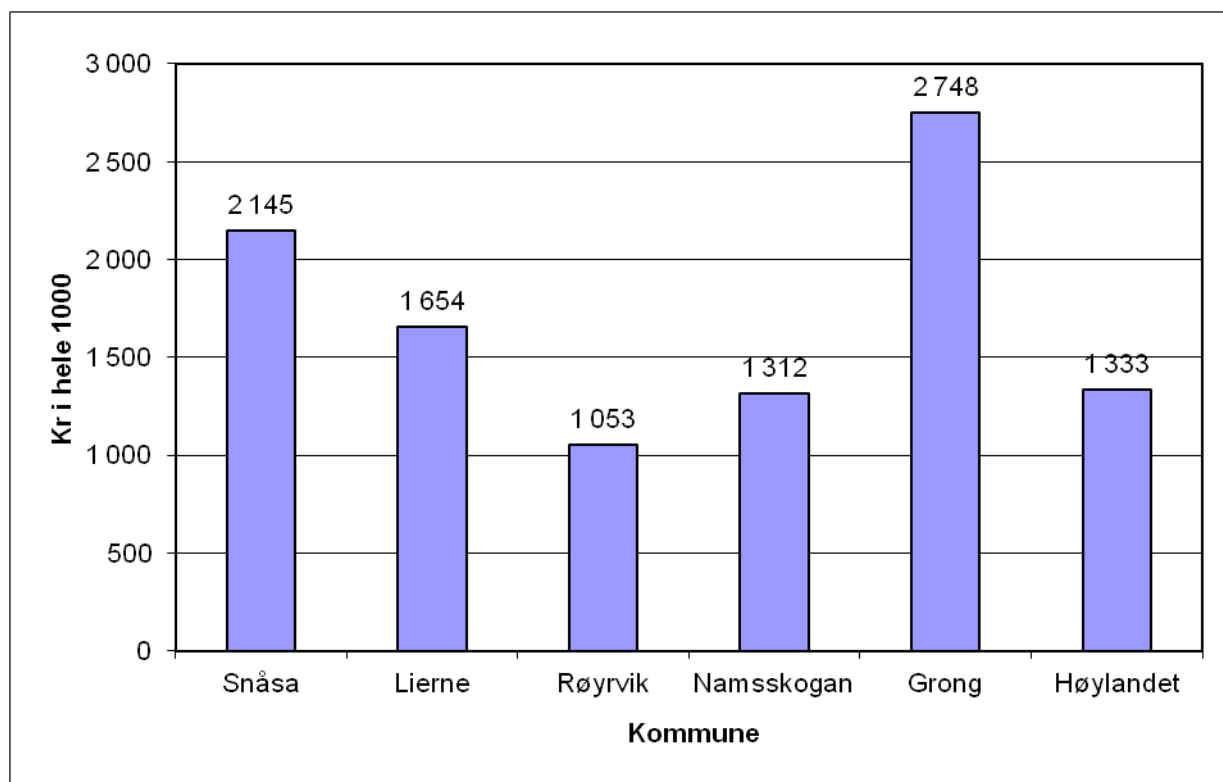
#### 4.2 Andel kommunalt refusjon ift. brutto utgifter.

Diagrammet viser andelen kommunal refusjon ift. brutto utgifter.



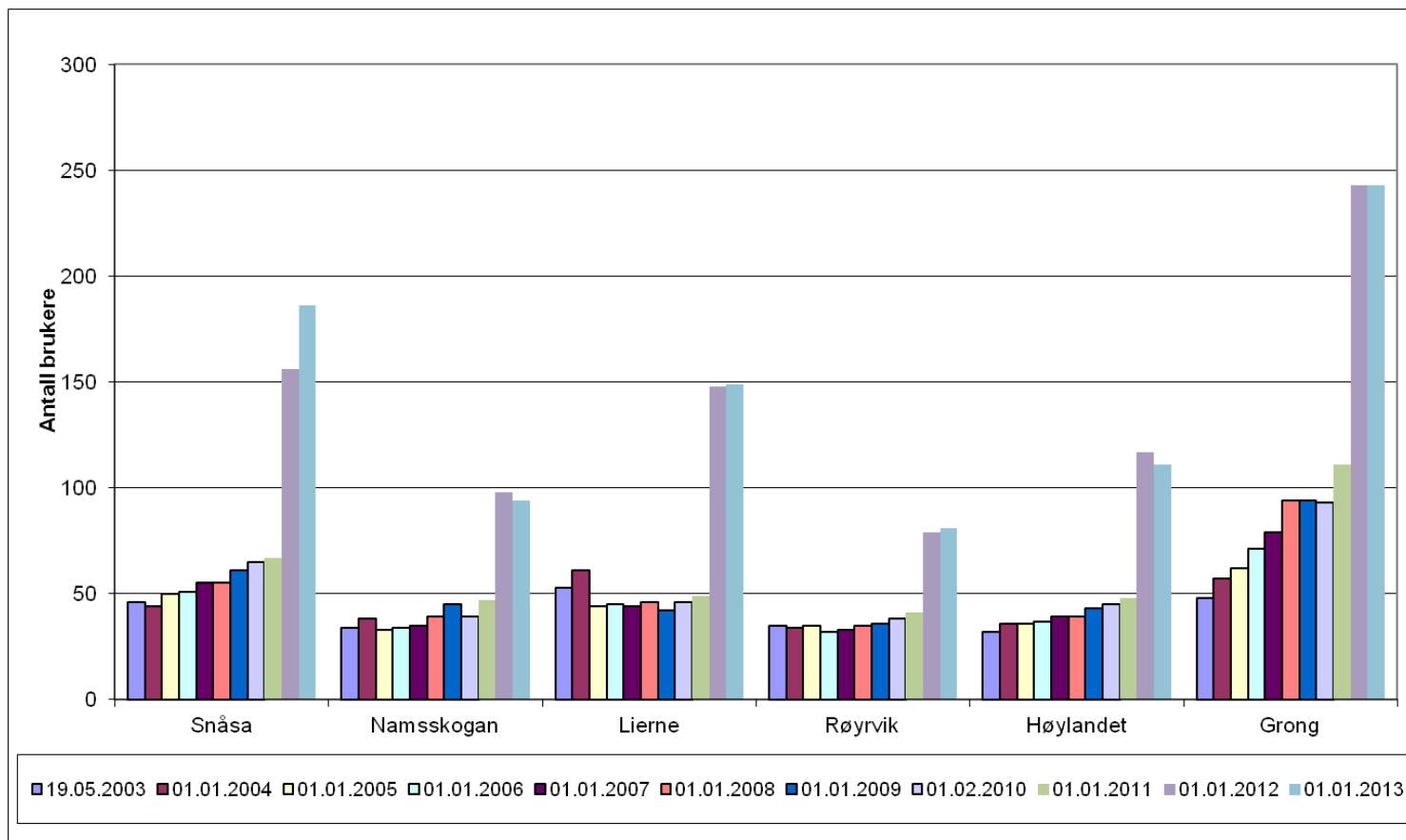
#### 4.3 Kommunevis fordeling av refunderte utgifter.

Diagrammet viser kommunevis fordeling på refusjonen av utgifter.



#### 4.4 Antall ASP brukere på fellesløsning for perioden 2004 - 2012.

Diagrammet viser kommunevis fordeling av ASP-brukerne pr. år i Indre Namdal. Den store økningen fom. 2012 har sammenheng med ny ASP løsning hvor alle som skulle benytte løsningen fikk eget brukernavn.



## 5 Disponering av regnskapsmessig mindreforbruk

Styret foreslår at regnskapsmessig mindreforbruk i 2012 på kroner 696.783,- avsettes til disposisjonsfond.

Det vedtas følgende budsjettregulering:

15400 Avsetning ubundet fond	9909 Årets overskudd/underskudd	899	696.783,-
19312 Disponering mindreforbruk 2012	9909 Årets overskudd/underskudd	899	696.783,-

Beløpet avsettes balansekonto: 25699101 Disposisjonsfond

### Vedlegg 1.

#### Liste over innførte fellesløsninger for kommunene i Indre Namdal gjennom IKT Indre Namdal IKS

- ASP miljø med totalt 14 servere som driftes, vedlikeholdes gjennom egen driftsavtale med ADCom data as. Tjenestene inkluderer sikkerhet, antivirus, backup, adgangskontroll, overvåking, helpdesk, feilretting mm. Innført i 2003
- Gjennomført bredbåndsprosjekt i regionen som gir høyhastighetsbredbånd til alle kommuneadministrasjonene, 15 grunnskoler, 7 distriktstannklinikker og 1 videregående skole. Utbygd infrastruktur muliggjør bredbåndstilknytning til næringsliv og private der infrastrukturen bygges videre. Prosjektet finansiert vha. kommunale, fylkeskommunale og statlige midler. Prosjektet fikk bla. 7,5 mill i Høykom midler, noe som var den største tildeling til prosjekt i 2004. Gjennomført i 2004 og 2005
- Implementert og drifter felles sak/arkivsystem Kontor 2000 for alle kommunene. Innført fra 2003.
- Implementert og drifter felles økonomisystem Agresso for alle kommunene, 6 kirkelige fellesråd og 3 interkommunale selskap. Innført 2004
- Implementert og drifter felles lønnsystem for Agresso for alle kommunene, 6 kirkelige fellesråd og 3 interkommunale selskap. Innført 2005
- Implementert og drifter felles personalsystem for alle kommunene. Innført 2005
- Implementert og drifter felles e-post, kalender og ressursstyringssystem for alle kommunene. Innført 2003
- Felles intranettsystem med tjenestebeskrivelser og erfaringsbaser for alle kommunene. Innført 2003.
- Implementert og drifter fagprogramvare for felles barnevernstjeneste på sikker sone i Indre Namdal. Innført 2006.
- Implementert og drifter felles fagprogramvare for pleie,- og omsorgssektoren på sikker sone for alle kommunene. Innført 2006
- Implementert og drifter felles fagprogramvare for sosialsektoren på sikker sone for alle kommunene. Innført 2005 og 2006.
- Implementert og drifter felles forhandlingsmodul for alle kommunene. Innført 2005.
- Implementerer og drifter teknisk løsning for årlig kostrarapportering for alle kommunene. For hvert år.
- Implementerer og drifter teknisk løsning for årlig IPLOSrapportering for alle kommunene. For hvert år fra og med 2006.
- Inngått avtaler på vegne av kommunene som tilgang til antivirusprogrammer, brannmurer, søppelpostfilter, Back-up, kommunikasjon og redundans. Fra 2003.
- Inngått avtale om felles budsjettssystem for alle kommunene. 2005.
- Implementert felles webpubliseringsportal for alle kommunene. 2003
- Gjennomført prosjekt på datasikkerhet/personvern i alle kommunene. 2004.
- Gjennomført en rekke utredningsprosjekter innenfor IKT-området.
- Implementert Helsenettløsning på bredbånd. 2006
- Bistår kommunene med tjenester, både ved direkte salg av tjenester til enkeltkommuner og felles.
- Implementert og drifter felles sak/arkivsystem EDB Sak/arkiv (tidligere Kontor 2000) for alle kommunene. Innført fra 2007.
- Etablert felles infrastruktur for SOFIE skattesystem. 2007.

- Felles lisensavtale på Microsoftprodukter for alle kommunene samlet. 2008
- Felles IP-telefoniløsning for alle kommunene i Indre Namdal, ca. 9.00 brukere. 2008
- Felles valgløsning for valget 2007.
- Felles e-postløsning for skolene i Indre Namdal. 2008.
- Overgang til nytt lønssystem, inkludert konvertering av data. 2008
- Nye hjemmesideportaler for kommunene. 2009
- Innføring av elektroniske skjema for kommunale tjenester med automatisk journalføring i sak/arkiv. Mulighet for autentisering vha. MinId. 2009
- Elektronisk telefonliste for kommunene 2009
- Innføring av ansattmodul i sak/arkiv 2009
- Innføring av modul for kompetanseregistrering 2009
- Innføring av tekniske moduler for synkronisering av mail, kalender og kontakter mellom mailsystem og mobile enheter. 2009
- Felles skoleadministrativt systemet. 2010
- Feide for felles pålogging i utdanningssektoren 2010
- Modul for papirløse politikere/lese Brett 2011
- Etablering av nytt ASP-driftssenter ved skifte av leverandør, 2011
- Implementering av inkassomodulen i agresso, 2011
- Flytting av ASP-løsning til ny driftsleverandør, 2012
- Etablering av ny ASP-løsning, 2012
- Felles IKT-løsning for skolene i Indre Namdal, 2012
- Felles GIS og planregisterløsning for Indre Namdal, 2012
- Etablering av helsenettilknytting for Profil og elektronisk meldingsutveksling mot eksterne helseløsninger, 2012
-