

# Årsmelding 2009



*Geir Staldvik*  
**Geir Staldvik**  
Styreleder

*Svein Helland*  
**Svein Helland**  
Styremedlem

*Hege Nordheim-Viken*  
**Hege Nordheim-Viken**  
Styremedlem

*Tore Tødas*  
**Tore Tødas**  
Daglig leder

## Innhold

<b>1</b>	<b>Ansvarsområde</b> .....	<b>3</b>
<b>2</b>	<b>Situasjonsbeskrivelse</b> .....	<b>3</b>
2.1	ORGANISERING/BEMANNING .....	3
2.2	PROSJEKTER .....	4
2.3	DAGLIG DRIFT .....	8
2.4	ARBEIDSMILJØ/SYKEFRAVÆR .....	9
2.5	TILTAK FOR LIKESTILLING.....	9
<b>3</b>	<b>Mål og resultater</b> .....	<b>9</b>
3.1	MÅL .....	9
3.2	RESULTAT .....	10
<b>4</b>	<b>Sammenligning av regnskap og budsjett</b> .....	<b>12</b>
4.1	ANSVAR 1000 .....	12
4.2	ANSVAR 1001 .....	12
4.3	ANSVAR 1002 .....	13
4.4	ANSVAR 1003 .....	13
4.5	ANSVAR 1005 .....	13
4.6	FORDELING DRIFTSUTGIFTER MELLOM DRIFTSANSVAR .....	14
4.7	ANDEL KOMMUNALT REFUSJON IFT. BRUTTO UTGIFTER. ....	15
4.8	KOMMUNEVIS FORDELING AV REFUNDERTE UTGIFTER. ....	15
4.9	ANTALL ASP BRUKERE PÅ FELLESLØSNING FOR PERIODEN 2004 - 2010 .....	16
<b>5</b>	<b>Disponering av regnskapsmessig mindreforbruk</b> .....	<b>16</b>
<b>6</b>	<b>Framtidige utfordringer for kommunene i Indre Namdal</b> .....	<b>17</b>

## 1 Ansvarsområde

Jfr. selskapsavtalens § 4:

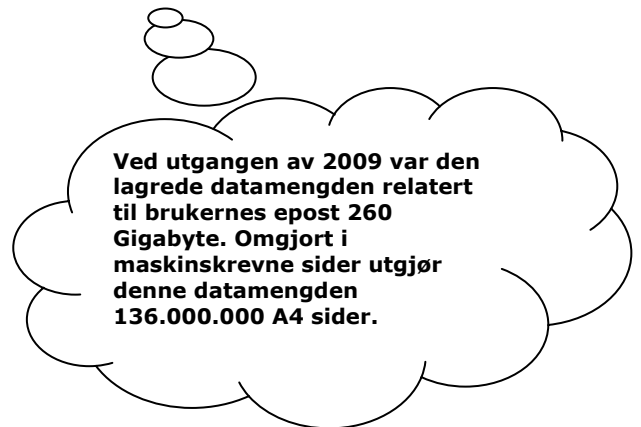
Selskapet skal i samråd med eierne arbeide for å utvikle bruken av systemer for informasjons- og kommunikasjonsteknologitjenester hos eierne. Selskapet skal på vegne av eierne være juridisk avtalepart overfor leverandører i den hensikt å oppnå rabatter og storkundefordeler. Selskapet skal utvikle egen kompetanse på bruken av felles applikasjoner, tilby eierne brukerstøtte og tilpasninger av valgte systemer og være en pådriver i bruken av EDB-løsninger. Selskapet skal være eierens kontaktledd mot leverandørene ut fra at eierne tegner avtaler med selskapet om bruk av valgte applikasjoner. Selskapet skal være utviklingspart for eierne på de valgte tekniske løsninger.

Selskapet kan etter nærmere vedtak av styret prise visse tjenester og således ha egne inntekter.

Selskapet har anledning til å ta på seg konsulentoppdrag for andre, når oppdragsgiver betaler for tjenesten og det ikke går ut over selskapets hovedoppgaver.

Til gjennomføring av spesielle prosjekt utenom selskapets ordinære arbeidsoppgaver, blir det søkt finansiering mellom medlemmene eller andre som spesielt ønsker prosjektet gjennomført.

Selskapet kan delta i samarbeid med andre selskap/organisasjoner.



## 2 Situasjonsbeskrivelse

### 2.1 Organisering/bemanning

Representantskapet valgte på møte 27.05.2009 følgende styre:

- Geir Staldvik, (leder), 2010
- Svein Helland, (nestleder), 2010 - 2011
- Hege Nordheim Viken, 2010

Varamedlemmer

1. vara Gunni Grannes Solem, 2010
2. vara Kirsti Haagensli, 2010
3. vara Ivar Kvalø, 2010

Det velges følgende valgmennd for representantskapsmøte 2010:

- Ordfører i Høylandet kommune(leder)
- Ordfører i Røyrvik kommune (nestleder)
- Ordfører i Namsskogan kommune

Styret har i 2009 hatt 7 styremøter, det er behandlet 33 styresaker.

Selskapet har i 2009 hatt 2 personer ansatt. Tore Tødås som daglig leder og Steinar Krogh som konsulent.


## 2.2 Prosjekter

Siden oppstarten av IKT Indre Namdal IKS har ulike innføringsprosjekter vært hovedaktiviteten. Selve grunnlaget for etableringen av selskapet var at kommunene så behovet for et felles organ for å lede og koordinere de fellesprosjektene innen IKT som ble initiert gjennom OTiIN. Alle disse fellesprosjektene genererer i ettertid ressursbehov ift. drift, oppgraderinger og brukerstøtte.

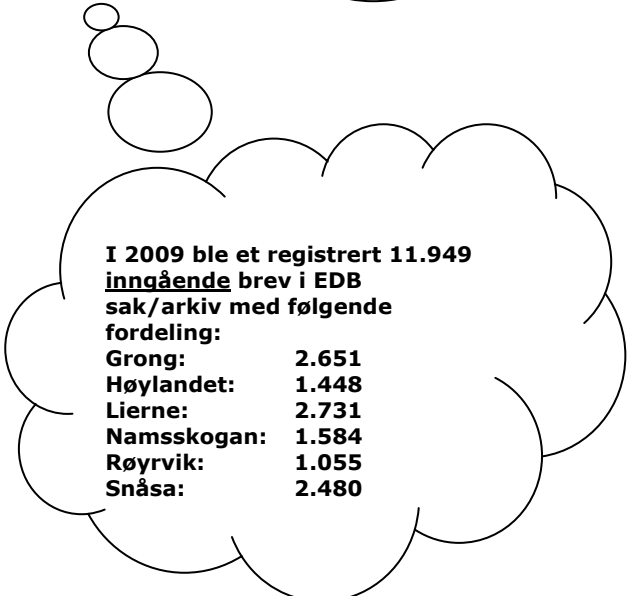
Utfordringen for selskapet er å ha ressurser til både å vedlikeholde og oppgradere eksisterende løsninger og til å innføre nye fellesløsninger. For hvert år som går ser en tydelig et økende ressursbehov for drift av de eksisterende løsningene som selskapet har vært med på å innføre. Det er her snakk om ressurser til oppgraderinger, utvikling, fornying og brukerstøtte. Dette betyr at det stadig bli vanskeligere å gjennomføre nye prosjekter med eksisterende ressurser.

I dette avsnittet vil vi gi en kortfattet oversikt over de prosjekter selskapet har arbeidet spesifikt med i 2009. I tillegg til prosjektene vi nevner her har vi også arbeidet med prosjekter fra tidligere år, det vil si fullføring og etterarbeid.

Det vises også til vedlegg 1. Liste over innførte fellesløsninger for kommunene i Indre Namdal gjennom IKT Indre Namdal IKS

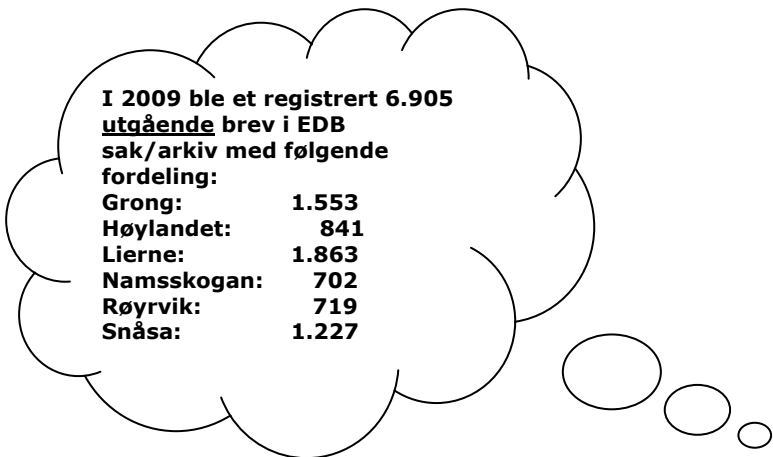


**I 2009 ble det registrert 93.305 bilag i økonomisystemet agresso (91.026 bilag i 2008). Dette fordelt på 6 kommuner, 6 kirkelige fellesråd, 2 interkommunale selskaper og 1 kommuneskog.**



**I 2009 ble et registrert 11.949 inngående brev i EDB sak/arkiv med følgende fordeling:**

<b>Grong:</b>	<b>2.651</b>
<b>Høylandet:</b>	<b>1.448</b>
<b>Lierne:</b>	<b>2.731</b>
<b>Namsskogan:</b>	<b>1.584</b>
<b>Røyrvik:</b>	<b>1.055</b>
<b>Snåsa:</b>	<b>2.480</b>



**I 2009 ble et registrert 6.905 utgående brev i EDB sak/arkiv med følgende fordeling:**

<b>Grong:</b>	<b>1.553</b>
<b>Høylandet:</b>	<b>841</b>
<b>Lierne:</b>	<b>1.863</b>
<b>Namsskogan:</b>	<b>702</b>
<b>Røyrvik:</b>	<b>719</b>
<b>Snåsa:</b>	<b>1.227</b>

## Prosjekter 2009

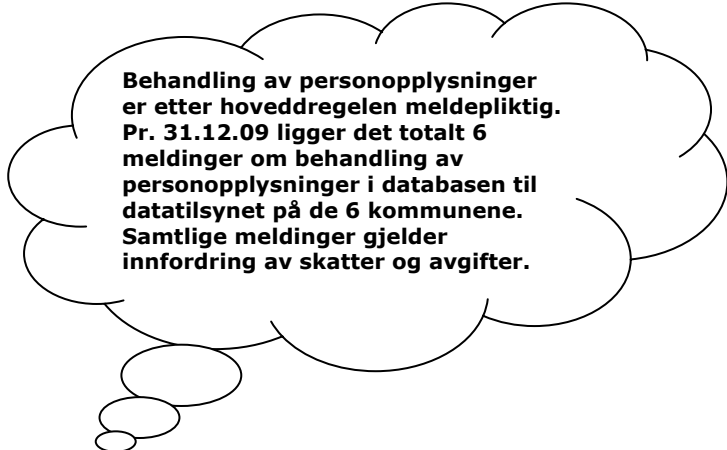
### Fullelektronisk arkiv

IKT Indre Namdal IKS har i 2009 deltatt i arbeidet med å følge opp plan for overgang til fullelektronisk arkiv for kommunene i Indre Namdal. Dette arbeidet er gjennomført i samarbeid med arkivgruppen for Indre Namdal, en gruppe bestående av de arkivfaglige personene i kommunene. Målet i planen er at alle kommunene skal innføre fullelektronisk arkiv for alle enheter i 2012, innen den tid er det en rekke aktiviteter som må gjennomføres. Rådmannsforumet har i 2009 formelt godkjent planen for overgang til fullelektronisk arkiv ved å fatte følgende vedtak: *Rådmannsforumet ber arkivgruppen iverksette prosjektplanen for elektronisk arkiv. Kostnadene knyttet til de enkelte tiltak dekkes av den enkelte kommune. Grong kommune har ansvaret for samarbeid innen plan, areal, gis og oppmåling. Gjennom forprosjektet bes Grong kommune vurdere innføring av tekniske moduler i ESA jfr. innspill fra arkivgruppen*

### Lisensrevisjon Microsoft lisenser

Kommunene ga i 2008 IKT Indre Namdal IKS i oppdrag å inngå avtaler med Microsoft på vegne av kommunene, dette er såkalte Enterprise agreement og school agreement

Ved utgangen av 2009 valgte Microsoft, gjennom eksternt revisjonsselskap, å ta en gjennomgang av lisensene for kommunene sett i sammenheng med endringer i infrastrukturen de 2 siste årene. Resultatet ble at det måtte foretas en TrueUp, dvs. utvide antall lisenser fordi antall maskiner hadde økt siden avtale ble inngått. Det må også bemerkes at antallet ble høyere fordi Microsoft krevde at kommunale brukere utenfor fellesløsningen også skulle telles med i antall lisenser (f.eks legekontor) I tillegg måtte noen serverlisenser kjøpes pga. det ble kjørt en nyere versjon en det selskapet hadde rettigheter til. Oppgradering i antall lisenser medføre at det ble et merforbruk på posten for lisenser i regnskapet.



**Behandling av personopplysninger er etter hovedregelen meldepliktig. Pr. 31.12.09 ligger det totalt 6 meldinger om behandling av personopplysninger i databasen til datatilsynet på de 6 kommunene. Samtlige meldinger gjelder innføring av skatter og avgifter.**



**IKT Indre Namdal IKS har tegnet avtale med Microsoft om lisens på officepakken for 994 maskiner**

### Hjemmesideportal

I 2008 ble det startet et arbeid med nye hjemmesider for kommunene. Regionrådet hadde bevilget til sammen kr. 330.000 av gjenstående OTiIN for arbeid med hjemmesidene.

Prosjektet ble startet i september 2008. Kommunene oppnevnte egne prosjektledere som deltok i regional prosjektgruppe. Det ble brukt mye ressurser på å få til et godt design og strukturerte nettsider. Her ble det tatt flere runder for å få det best mulig tidlig i prosessen så en skulle slippe gjøre om dette senere i prosjektet, noe som hadde forsinket fremdriften og ført til ekstrakostnader.

I mars 2009 ble helt nye hjemmesider for kommunene lagt ut på nett. En har nå gått bort fra en felles portal for kommunene, hver kommune har mao. sin egen portal. De nye hjemmesidene følger den offentlige LOS-standarden på tjenestebeskrivelser. For å lage gode tjenestebeskrivelser kjøres en løsning fra Kommuneforlaget hvor kommunene abonnerer på en sentral tjenstedatabase. Det er også innført elektroniske skjema med autentisering gjennom MinSide. En ser at kommunene er blitt mye dyktigere i å legge ut oppdatert informasjon på sidene, kommunene ser at hjemmesidene er blitt et nyttig verktøy for informasjon ut til innbyggerne.

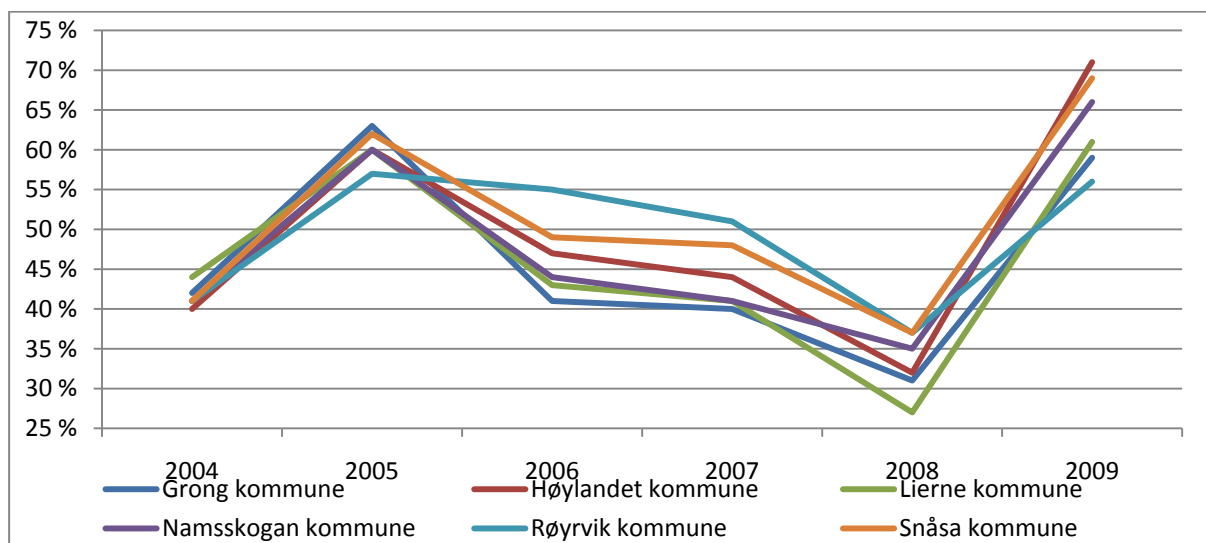
At kommunene har fått nye hjemmesider gjenspeiles også i kvalitetskåringen til norge.no. Alle kommunene fikk et kraftig løft ift. 2008.

**For perioden 01.03.09 – 01.04.10 mottok kommunene 281 søknader knyttet til plass i barnehage. 42 % av disse ble sendt elektronisk via kommunens hjemmesider og automatisk journalført**

**Andelen elektroniske søknader pr kommune er følgende:**

<b>Grong:</b>	<b>0%</b>
<b>Høylandet:</b>	<b>66%</b>
<b>Lierne:</b>	<b>41%</b>
<b>Namsskogan:</b>	<b>8%</b>
<b>Røyrvik:</b>	<b>38%</b>
<b>Snåsa:</b>	<b>86%</b>

**Snåsa kommune hadde søknadsfrist 01.03.09 på hovedopptaket 09/10. Prosentandelen elektronisk blir høy fordi hovedopptak var gjennomført før teknisk løsning ble lagt ut.**



Tabellen viser gjennomsnittlig oppnådd poengsum i prosent for kommunenes hjemmesider for perioden 2004 til 2009

### Oppgradering serverpark

Det største prosjektet i 2009 var oppgradering og migrering av felles serverpark. IKT samarbeidet i Indre Namdal startet i 2002 ved at det ble fattet en del beslutninger i OTiIN prosjektet om at det skulle etableres en felles serverpark hvor kommunal løsninger skulle kjøre. Selve oppstarten av serverparken ble gjennomført i januar 2003. Status var at den gamle serverparken var langt på overtid ift. ytelse og kapasitet etter

**167 klienter fikk sine saker behandlet i sosialsystemet Velferd i 2009 (158 i 2008, 185 i 2007)**

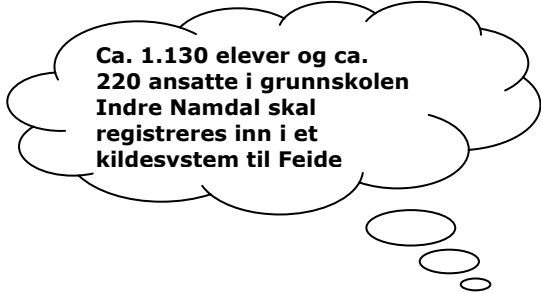
6 års drift. Normal levetid for en slik løsning er 3-5 år. Antallet brukere hadde også økt betraktelig siden oppstarten.

Prosjektet ble gjennomført 1. halvår 2009. Alle servere ble skiftet ut, alle programmer ble flyttet/installert på nytt. En del av programmene ble også oppgradert til nyere versjoner med ny funksjonalitet, noe som også medførte utfordring for brukere ift. nye grensesnitt. Flere leverandører var inne i prosjektet med sine tjenester. Etter oppgraderingen ser en at løsningen har fått en langt bedre ytelse og stabilitet.

### Feide

Feide - Felles Elektronisk IDEntitet - er Kunnskapsdepartementets valgte løsning for sikker identifisering i utdanningssektoren. Planen er at alle i Skole-Norge skal ha fått tilbud om en Feide-identitet fra sin skoleeier innen utgangen av 2010. Dette betyr at skolene i Indre Namdal må anskaffe en teknisk løsning for FEIDE for sine 1.100 elever og ca 200 pedagogisk ansatte.

For å løse utfordringen har kommunene samarbeidet gjennom felles skolekoordinator og IKT Indre Namdal IKS. Veiledningsprosjektet Trønder-Feide har også vært en viktig bidragsyter ift. kompetanse, det er avholdt flere møter og samlinger. Status ved utgangen av 2009 er at kommunene er klar til å gå videre ift. å få på plass en FEIDE-løsning i løpet av 2010. Selve utrullingsprosjektet kjøres da i 2010.

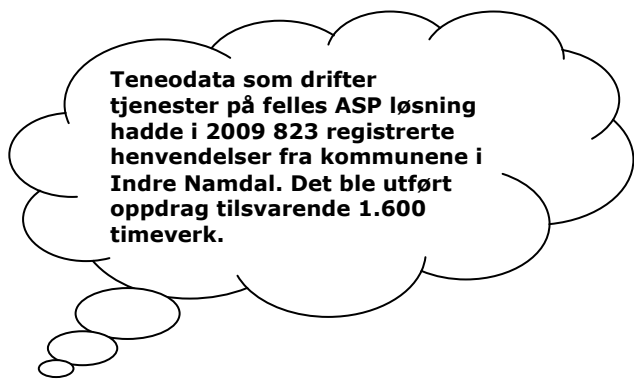


**Ca. 1.130 elever og ca. 220 ansatte i grunnskolen Indre Namdal skal registreres inn i et kildesvstem til Feide**

### Andre prosjekt

IKT Indre Namdal IKS leder eller er med i en rekke mindre prosjekt. Selv om ikke alle disse er store omfattende prosjekter tar de en del ressurser i selskapet. Under er noen av disse derfor nevnt kort i årsmeldingen:

- Synkronisering mot mobile enheter. I 2009 ble det innført synkronisering av kalender, kontakter og epost mot mobiltelefoner. I praksis betyr dette at telefonene fungerer som avtalebok og epostleser. I sammenheng med innføringen har det vært diskusjoner om personver/datasikkerhet.
- Innføring av elektroniske skjema integrert mot sak/arkivssystem. Elektroniske skjema ligger ut på hjemmesidene til kommunene. Når noen sender inne skjema blir søknaden automatisk journalført og det går en mail tilbake til søker om at søknaden er journalført. Ressursbesparende spesielt for søknad på stilling.
- Oppgradering av omsorgssystemet Profil. En større oppgradering som resulterte i ny opplæring. Stor innsats fra lokale superbruker ift. omstrukturering av informasjon i systemet.
- Innføring av utgående e-faktura. Snåsa, Høylandet og Namsskogan har innført løsning for efaktura tidligere. I 2009 valgte også Grong å innføre en slik løsning.
- Etablert innsamlingsordning for brukt IKT-utstyr i kommunene.
- Elektronisk telefonliste for kommunene
- Innføring av ansattmodul i sak/arkiv
- Innføring av modul for kompetanseregistrering



**Teneodata som drifter tjenester på felles ASP løsning hadde i 2009 823 registrerte henvendelser fra kommunene i Indre Namdal. Det ble utført oppdrag tilsvarende 1.600 timeverk.**

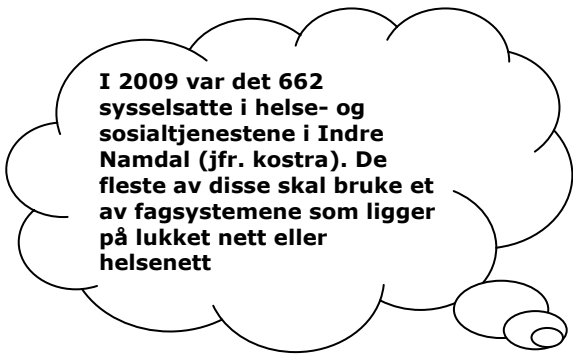
### 2.3 Daglig drift

Etter hvert som det i regionen har blitt innført nye tekniske fellesløsninger er den daglige driften av de tekniske løsningene kommet mer i fokus. Fra å være en organisasjon som tidligere har vært fokusert på innføringsprosjekter ser vi nå at selskapet tar mer form som en teknisk driftsorganisasjon. Mye av tiden går med til å drifte eksisterende løsninger, da med vedlikehold/oppgradering, utvikling og ikke minst brukerstøtte og feilretting. Veldig mye tid går med til å rette feil i systemene, da enten systemfeil forårsaket av programvare eller maskinvarefeil, eller som oftest feil forårsaket av brukerne selv. Her må vi inn å bistå for å rette feil i systemene og dataene. Manglende kunnskap hos brukerne ift. oppsett og bruk av systemene fører også til stort ressursbruk ift. feilretting og bistand. Den økte etterspørselen fører til store utfordringer ift. å opprettholde den tilgjengelighet og respons en har hatt tidligere. Dette kan dessverre, i noen tilfeller, ha ført til at brukerne har opplevd selskapets tjenester som dårligere ift. tidligere år.



**ASP løsningen for åpne sone har ca. 320 registrerte brukere**

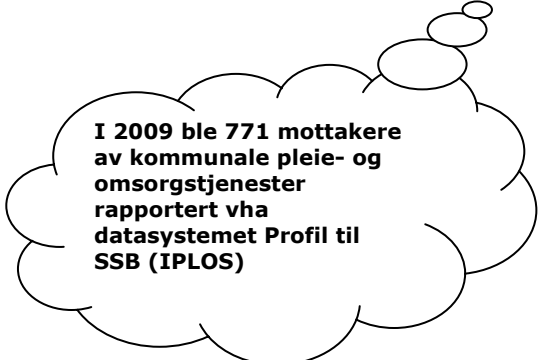
Dette indikerer at det fremover vil være behov for økte ressurser til drift av tekniske fellesløsninger, både sentralt og lokal. Det har i 2009 vært arbeidet med å få kommunene til å samarbeide tettere på lokaldrift. Både for å få raskere og bedre oppfølging av den enkelte bruker, men også gi mulighet for at den enkelte IKT-medarbeider kan bygge spisskompetanse innen bestemte fagområder, noe som igjen gir raskere og bedre tjenester.



**I 2009 var det 662 sysselsatte i helse- og sosialtjenestene i Indre Namdal (jfr. kostra). De fleste av disse skal bruke et av fagsystemene som ligger på lukket nett eller helsenett**

I tillegg til driftsansvar for sentrale løsninger har selskapet i 2009 drevet tjenestesalg ift. drift av lokal infrastruktur, dvs. maskiner og nettverk ut på lokasjoner. Disse oppgavene er i utgangspunktet et lokalt ansvar som ikke ligger til selskapet. 2 kommuner har valgt å løse dette ved å inngå en avtale om fast tjenestekjøp. Verdien av tjenestesalg på lokaldrift til eierkommunene i 2009 er på 359.800

I 2009 har selskapet også drevet med formidling av maskinvare/programvare for kommunene, dvs. IKT utstyr lokalt ute i kommunene som ikke er en del av fellesløsningene. Her har IKSet fungert med rådgivning, anskaffelser og oppsett/utplassering av utstyr.



**I 2009 ble 771 mottakere av kommunale pleie- og omsorgstjenester rapportert vha datasystemet Profil til SSB (IPLOS)**

Konsulent Steinar Krogh sa opp sin stilling i selskapet i november 09. Utlysning av stilling ble gjennomført med tilsetting av Stein Vidar Aspnes som startet i stillingen i februar 2010. Stein Vidar kom fra Lindbakk distribusjon as. Det har også vært gjennomført utlysning av konsulentstilling (stilling 3) flere runder, å skaffe kvalifiserte søkere har vært et problem. Stig Myrvold ble tilsatt i 3 utlysningsrunde, han tiltrådte stillingen i februar 2010. Stig har arbeidet i Midtre Namdal tidligere med tilsvarende fagområde. Han kom fra stilling som rådgiver ved innkjøpsavdelingen hos NTFK. Utfordringene med å finne kvalifisert søker har medført at stillingen har stått vakant i hele 2009.

Daglig leder har brukt mye tid på ansettelsesprosesser i 2009.

### 2.4 Arbeidsmiljø/Sykefravær

Det er ikke registrert skader eller ulykker på arbeidsplassen i 2009. Selskapet fører oversikt over sykefravær i henhold til lover og forskrifter. I 2009 har det vært 106 dager med sykefravær i bedriften. Dette utgjør et sykefravær på 23%. I tillegg har det vært 30 virkedager med fødselspermisjon. Høyt sykefravær har ført til at daglig leder har fått en økt arbeidsbelastning.

Selskapet har etter styrets mening et greit arbeidsmiljø. Det er derfor ikke iverksatt ekstraordinære tiltak for å bedre arbeidsmiljøet i selskapet.

I 2009 ble det etablert HMS system i bedriften, daglig leder har gjennomgått og bestått grunnkurs i HMS.

### 2.5 Tiltak for likestilling

Det har i 2009 ikke vært gjennomført spesielle tiltak for likestilling. Selskapet har 2 mannlige ansatte. Styret består av 1 kvinnelig og 2 mannlige medlemmer, fordelingen på varamedlemmer er 2 kvinnelige og 1 mann.

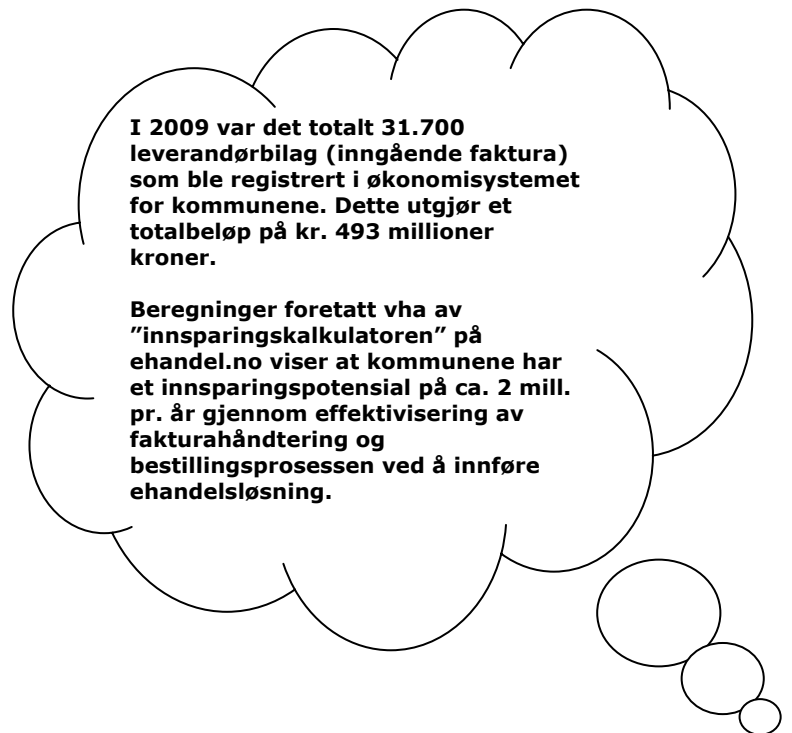
## 3 Mål og resultater

### 3.1 Mål

Representantskapet satte opp følgende hovedmål for driften 2009:

- Innføre felles personalsystem
- Drifte etablerte løsninger
- Kompetanseheving på ledernivå i kommunene ift. IKT-løsningers betydning.

Samt oppfylle selskapets overordnede mål som ligger nedfelt i selskapsavtalens § 4.



### **3.2 Resultat**

**Mål:**

Innføre felles personalsystem

**Gjennomført tiltak 09:**

Saken om felles personalsystem har vært diskutert flere ganger med personallederne og rådmennene. Utfordringen med å innføre personalsystem i 2009 har vært at vi står foran en flytting av dagens lønssystem over på ny teknisk plattform. Dette er et prosjekt som skal kjøres i 2010. Hvis vi hadde innført personalmoduler i dagens systemet i 2009 hadde vi også måtte konvertere/flytte til nytt system. Dette ville da ha medført ekstra kostnader til tjenester og opplæring, bla. måtte en ha kjørt ny opplæringsrunde. Derfor ble konklusjonen at det mest fornuftige var å vente med utrulling av personalmoduler inntil lønssystemet var flyttet over på ny plattform før en innførte personalmoduler.

Det største behovet på personal var en løsning for søknadsbehandling. Da med å automatisere mest mulig ift. søknadsmottak og utkjøring av rapporter. Sak/arkivsystemet ESA som kommunene benytter har en egen modul for ansettelse. Denne modulen ble innført i 2009 i kombinasjon med elektronisk søknadsskjema levert fra Kommuneforlaget. Når kommunene nå lyser ut stillinger legges søknadsskjemaet ut på hjemmesidene. Søker er da tvunget til å fylle ut en del felter før søknaden sendes inn elektronisk. Søknaden journalføres automatisk i sak/arkivsystemet med metadata som brukes videre ift. rapporter. Ved søknadsfristens utløp kan da personal kjøre ut søkerlister mv. uten at de har registrert inn data i systemet. Systemet innehar også støttefunksjoner for midlertidig svar, tilsetningsbrev mv. Kommunene har kommet med positive tilbakemeldinger på modulen og dens funksjonalitet. Det brukes langt mindre tid på registrering i ansettelsesprosessen nå en tidligere.

Ytterligere personalmoduler blir tatt i bruk tidligst 2011

**Mål:**

Drifte etablerte løsninger.

**Gjennomført tiltak 09:**

Mye av fellesressursene i selskapet går med til å drifte IKT-løsningene for kommunene. I 2009 har dette spesielt omhandlet utskiftningen av serverparken og oppgradering av programmer. Når det gjøres store endringer i infrastruktur må en påregnes en del innkjøringsproblemer, noe som krever mye ressurser. Endringer i løsninger fører også til økt behov for brukerstøtte. Kommunene har valgt en løsning med kommunale superbrukere ift. de ulike fagapplikasjonene, dette for at sluttbrukerne skal kunne få tettere oppfølging ute på lokasjon. En ser at det kan være utfordringer for lokale superbrukere ift. at de ikke har nok ressurser til å holde seg oppdaterte på de fagapplikasjonene de er gitt ansvar for.

Driften av dagens løsninger gjøres av egne ansatte, innleide tjenester ved faste avtaler eller timebaserte tjenester etter behov.

Status ved utgangen av 2009 er at de fleste av løsningene opptrer stabilt og effektivt. For enkelte applikasjoner kan det være noen utfordringer ift. ønsket funksjonalitet.

**Mål:**

Kompetanseheving på ledernivå i kommunene ift. IKT-løsningers betydning.

**Gjennomført tiltak 09:**

Strategisk IKT-ledelse er omhandlet i et eget kapittel i eKommune2012. Kommunene satser betydelige beløp på anskaffelse og drift av IKT-løsninger. For å kunne hente ut gevinster av IKT-satsingen er det avgjørende at ledere på alle nivåer i organisasjonen har kunnskap og evne til virksomhetsstyring og organisasjonsutvikling, med utgangspunkt i de muligheter teknologien gir for effektivisering og bedre tjenester. Ut fra dette ble det satt opp et eget mål med kompetanseheving på ledernivå i kommunene.

Det har i 2009 vært arbeidet med ulike opplegg ift strategisk IKT-ledelse og kompetanse. Resultatet av arbeidet ble at KS-valgte å gjennomføre et opplegg for Nord-Trøndelag som er kjørt i 2 andre fylker tidligere. KS har fått økonomisk støtte fra DIFI for å kjøre slike kompetanseprosjekt, pga. den store interessen fra Indre Namdal valgte KS derfor å kjøre opplegget i Nord-Trøndelag. Indre Namdal stiller med 8 personer i opplegget. Styret i selskapet valgte å dekke deltageravgiften for deltagerne vha. ubundne fondsmidler

I tillegg kommer prosjekter som nevnt i punkt 2.2

## 4 Sammenligning av regnskap og budsjett

Tidligere, da selskapet var i en fase preget av en rekke innføringsprosjekter var det vanskelig å foreta korrekt driftsbudsjettering for budsjettåret. Dette fordi innføringsprosjektene genererte driftskostnader etter innføring. Tidspunktet for når driftskostnader i form av lisenser og brukerstøtte belastet driften var avhengig av fremdriften i innføringen.

I 2009 ser vi på den økonomiske status at selskapet, som tidligere nevnt, har fått på plass de fleste fellesløsningene og at disse genererer kostnader for hele året. Dette medfører at budsjettet og regnskapstall blir mer i overensstemmelse.

Regnskapet for 2009 viser et regnskapsmessig mindreforbruk på kr. 489 774,-

I forhold til ansvarsområdene fordeler mer-/mindreforbruket seg som følgende:

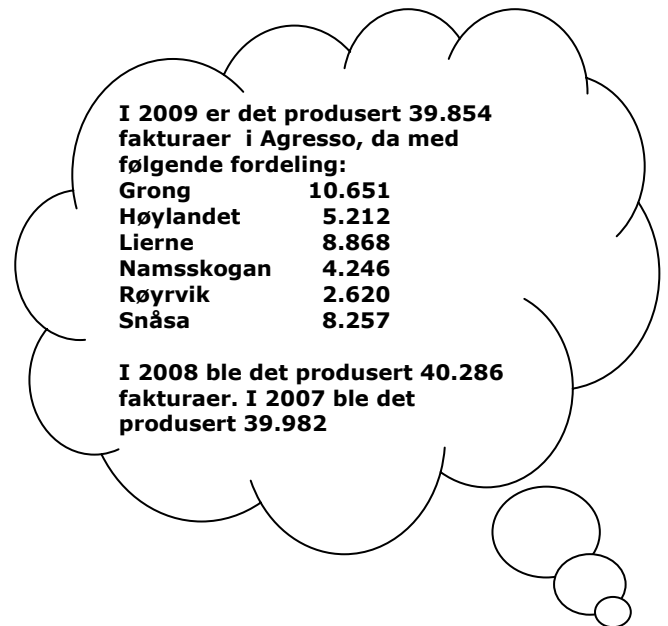
Ansvar 1000	merforbruk på	kr. 5.290,-
Ansvar 1001	mindreforbruk på	kr. 796.420,-
Ansvar 1002	merforbruk på	kr. 294.639,-
Ansvar 1003	merforbruk på	kr. 22.369,-
Ansvar 1004	merforbruk på	kr. 1.879,-
Ansvar 1005	merforbruk på	kr. 11.916,-
Ansvar 2014	merforbruk på	kr. 41.925,-
Ansvar 9000	mindreforbruk på	kr. -71.373,-

### 4.1 Ansvar 1000

Det regnskapsførte merforbruk på kr 5.290 skyldes at ledergodtgjørelsen ble økt til kr. 25.000 av representantskapet i 2009.

### 4.2 Ansvar 1001

På ansvar 1001 er det et mindreforbruk på kr. 796.420. I 2009 var det budsjettert med 3 stillinger. Stilling 3 har stått vakant hele året noe som påvirker mindreforbruket i betydelig grad. I tillegg har det vært langtidssykemelding og fødselspermisjon med påfølgende refusjon på kr. 175.000



### 4.3 Ansvar 1002


Driftsutgiftene på ansvar 1002 hadde et merforbruk på nesten 300.000 ift. budsjettet. Hovedårsaken til dette er at selskapet måtte kjøpe seg opp på antall lisenser mot Microsoft og IBM etter lisensgjennomgangen som ble foretatt i desember.

### 4.4 Ansvar 1003

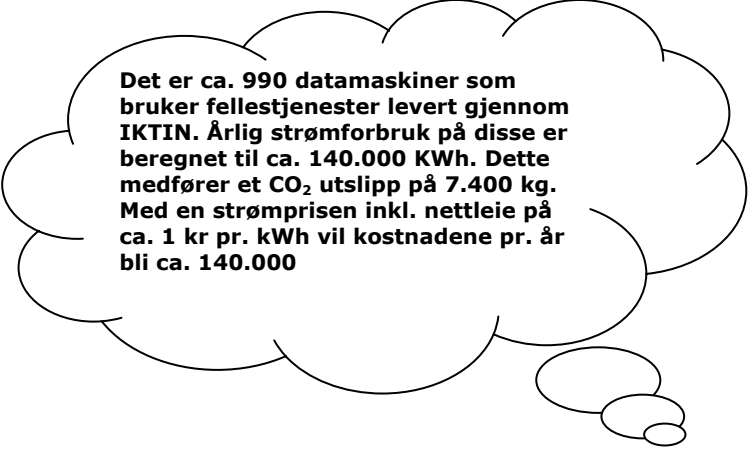
Ansvar 1003 har et totalt merforbruk på kr. 22.369.

### 4.5 Ansvar 1005

Årsaken til merforbruk på kr. 11.916 er relatert til at det ble kjøpt tjenester ekstra som det ikke var budsjettet med. Det var behov for en gjennomgang av deler av nettet for å optimalisere tjenestene på telefoniløsningen.



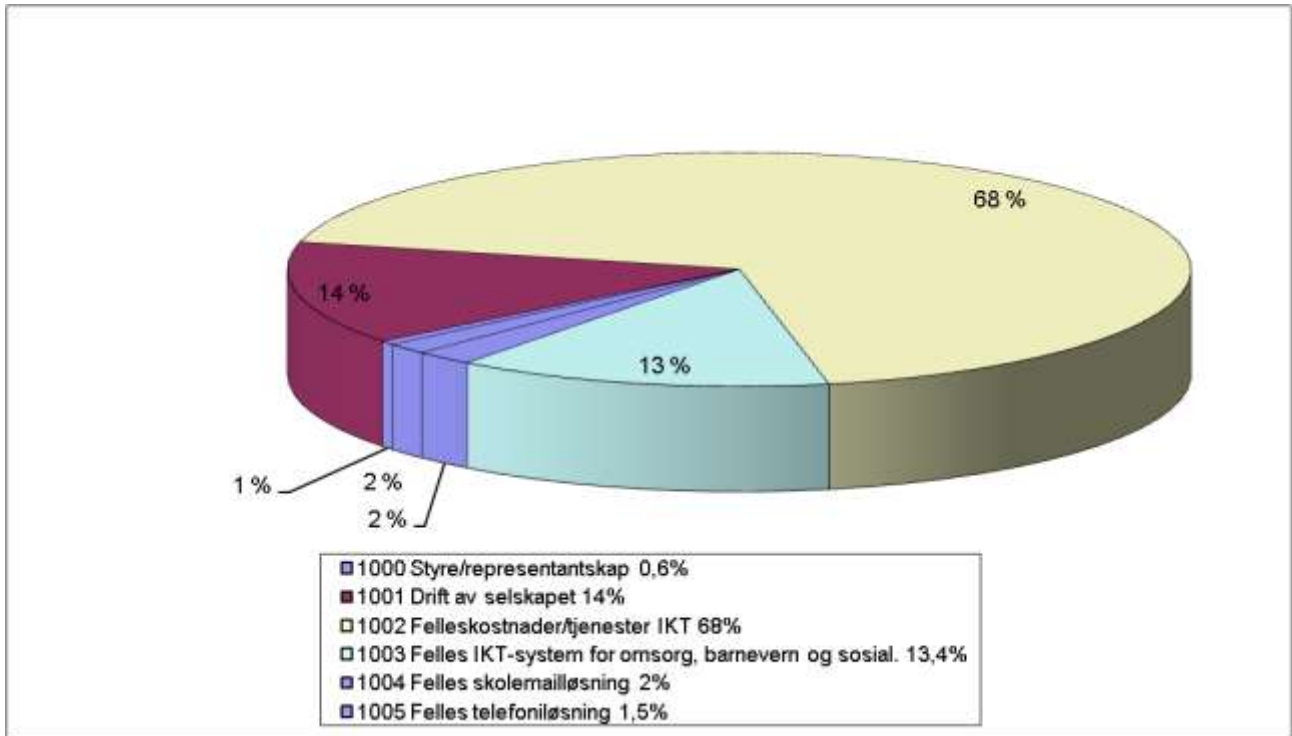
**I serverparken til Indre Namdal er det 27 servere. Totalt strømforbruk på disse er ca 140.000 kWh. Dette inkl kjøling av rom og tilhørende infrastruktur. Av dette blir total mengde CO<sub>2</sub> 7 tonn pr. år. Hvis vi sier at strømprisen inkl. nettleie ligger på ca. 1 kr pr. kWh vil kostnadene pr. år bli over 140.000 kr.**



**Det er ca. 990 datamaskiner som bruker fellestjenester levert gjennom IKTIN. Årlig strømforbruk på disse er beregnet til ca. 140.000 kWh. Dette medfører et CO<sub>2</sub> utslipp på 7.400 kg. Med en strømprisen inkl. nettleie på ca. 1 kr pr. kWh vil kostnadene pr. år bli ca. 140.000**

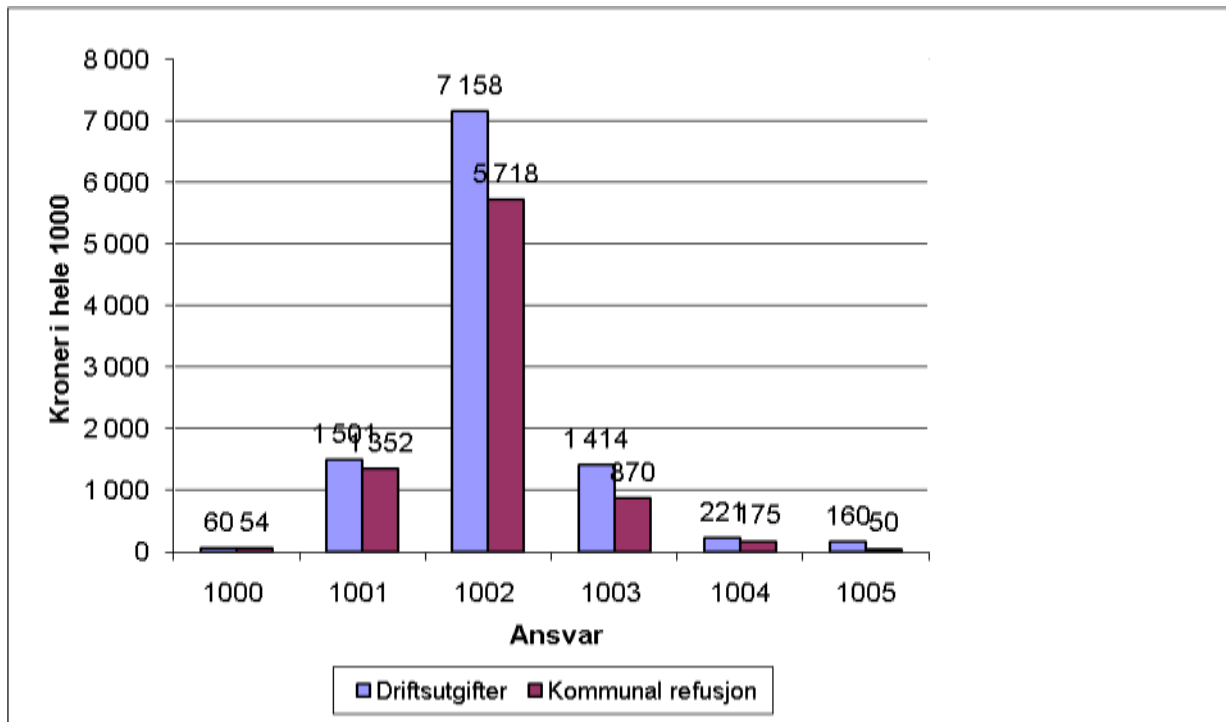
#### **4.6 Fordeling driftsutgifter mellom driftsansvar**

Diagrammet viser prosentvis fordeling av driftsutgiftene mellom de ansvar som dekker ordinær drift. Når det gjelder de 20 % som er definert som ”drift av selskapet” inkludere dette all lønn til ansatte samt andre utgifter knyttet til kontorhold, data/telefon mm. I de 20 % er det da inkludert utgifter som er knyttet til fellestjenester for kommunen, dvs. drift, vedlikehold og brukerstøtte. Dette betyr at en vesentlig del av driftsutgiftene på ansvar 1001 reelt omhandler tjenester på ansvar 1002.



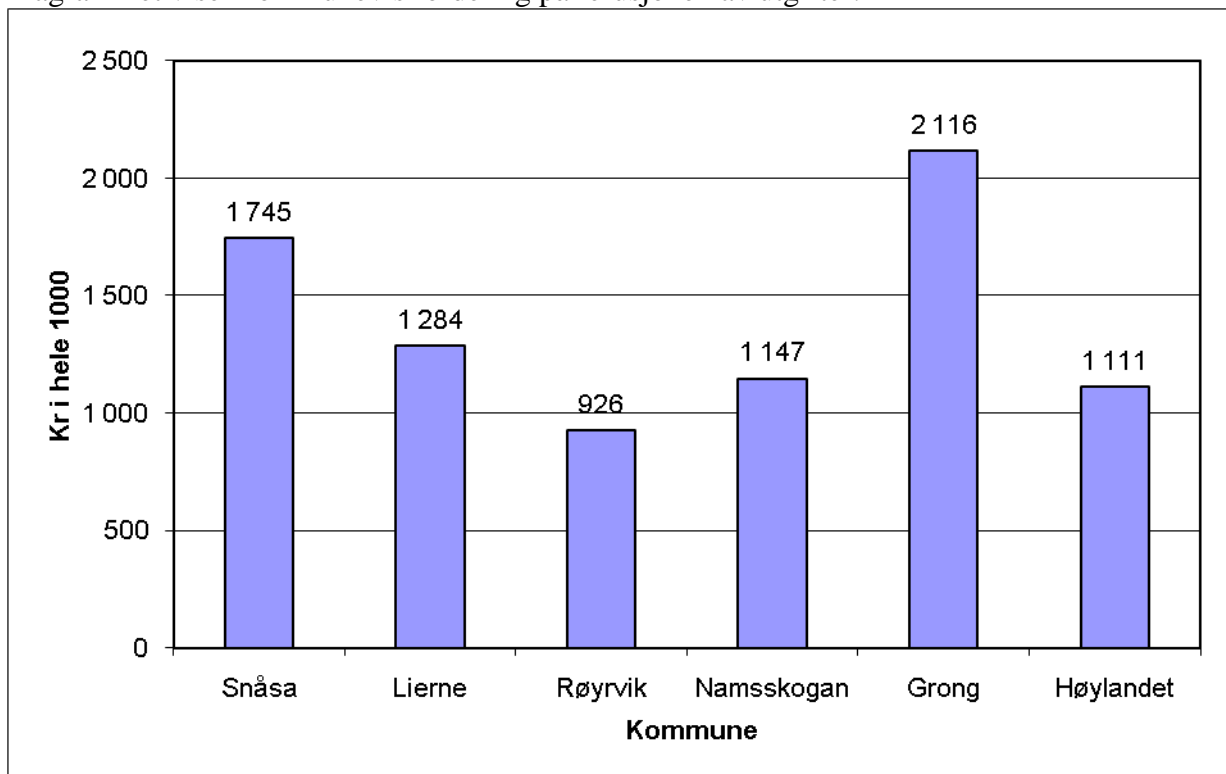
#### 4.7 Andel kommunalt refusjon ift. brutto utgifter.

Diagrammet viser andelen kommunal refusjon ift. brutto utgifter.



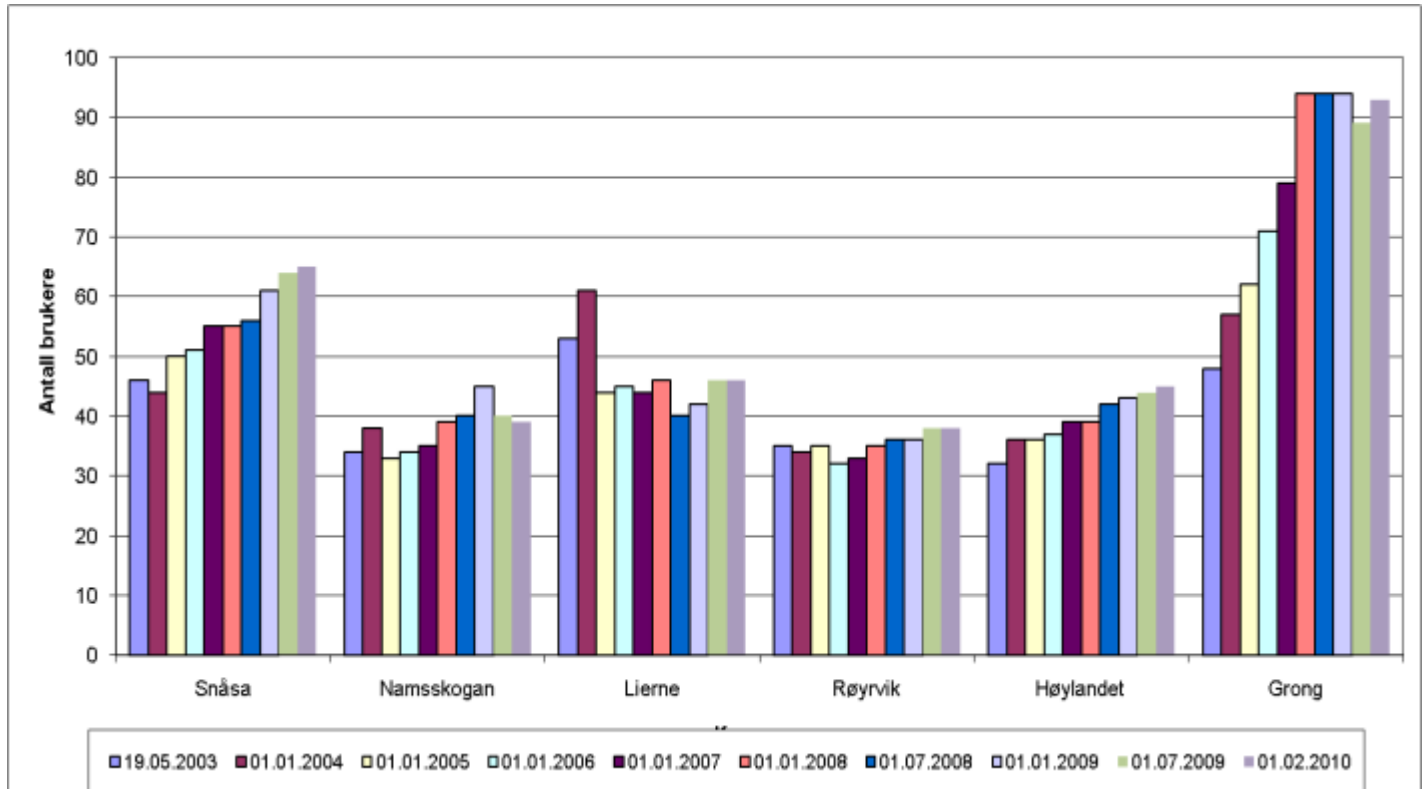
#### 4.8 Kommunevis fordeling av refunderte utgifter.

Diagrammet viser kommunevis fordeling på refusjonen av utgifter.



#### 4.9 Antall ASP brukere på fellesløsning for perioden 2004 - 2010 .

Diagrammet viser kommunevis fordeling av ASP-brukerne pr. år i Indre Namdal.



13 brukere registret på Grong kommune innehar regionale roller som felles barnevern, revisjon og PPT.

## 5 Disponering av regnskapsmessig mindreforbruk

Styret foreslår at regnskapsmessig mindreforbruk i 2009 på kroner 489 774,- avsettes til disposisjonsfond.

Det vedtas følgende budsjettregulering:

15400 Avsetning ubundet fond	9909 Årets overskudd/underskudd	899	489 774,-
19309 Disponering mindreforbruk 2009	9909 Årets overskudd/underskudd	899	-489 774,-

Beløpet avsettes balansekonto: 25699101 Disposisjonsfond

## **6 Framtidige utfordringer for kommunene i Indre Namdal**

Innbyggernes og næringslivets behov står i sentrum for utviklingen av den digitale kommune. Mer enn 8 av 10 nordmenn har tilgang til Internett. Bredbåndsdekningen nærmer seg 100 prosent. Praktisk talt alle har tilgang til mobiltelefon. Vi kommuniserer via e-post og chatkanaler, leser nyheter på nettet, bestiller flyreiser, håndterer banktjenester elektronisk og søker i stadig større grad informasjon og tjenester fra det offentlige på Internett. Informasjons- og kommunikasjonsteknologien framstår samtidig som et av de viktigste virkemidlene for modernisering og omstilling i offentlig sektor. Effektiv bruk av IKT kan i betydelig grad erstatte manuelle prosesser og rutiner og bidra til å frigjøre ressurser til direkte tjenesteytende virksomhet.

Ni av ti nordmenn vil treffe legen sin på nett. Svar på blodprøver, oversikt over medisiner og innsyn i egen journal er blant de helsetjenestene som nordmenn etterspør på internett. Teknologirådet har utarbeidet anbefalinger om helsetjenester på nett til Helse- og omsorgskomiteen på Stortinget. Å oppfylle de ambisiøse målene som settes av sentrale myndigheter vil kreve enorme ressurser både sentralt men også ikke minst i kommunene.

Den teknologiske utviklingen går raskt. Nye teknologiske løsninger utvikles kontinuerlig, kapasiteten øker, og det skjer en sammensmelting av tele- og datatjenester. Nye kommunikasjonsformer tas i bruk gjennom tjenester som Facebook, Twitter og MySpace, særlig av de yngre. Informasjonsmengden som er tilgjengelig elektronisk, øker stadig, og søkemulighetene på Internett bedres. Samtidig stilles personvernet og kravene til sikker informasjonsbehandling overfor stadig større utfordringer.

Å henge med den teknologiske utviklingen med elektroniske tjenester til innbyggere og næringsliv er en enorm utfordring for kommunene. Dette gjelder spesielt for mindre kommuner som ikke kan avsette store ressurser til innføring og drift av systemer alene. Innenfor enkelte tjenestemråder kan det også være vanskelig å måle noen økonomiske gevinst ved bruk av elektroniske systemer. Spesielt der antall tjenestemottakere er begrenset. Men kravet til dokumentasjon og rapportering på kommunale tjenester er uavhengig av kommunesammenslåing og fordrer systemer som ivaretar dette.

Sentrale myndigheter setter store krav til kommunene om å ta i bruk IKT for å effektivisere driften og å frigjøre ressurser til utfordringer som venter ift. pleie og omsorg (eldrebølge) Hvis kommunene ikke klarer å oppfylle kravene kan dette brukes som et moment ift. kommunesammenslåing til større enheter.

For at kommunene i Indre Namdal skal kunne hente ut økonomiske gevinster ved systemene og bli en digital kommune er den største utfordringen å avsette tilstrekkelig ressurser til investering og drift av systemer samt ha kompetanse hos ansatte i bruk og utvikling av digitale tjenester. Da det er snakk om store investeringer knyttet til nye tjenester er det også viktig at kommunene samarbeider om felles systemer. Det er store besparelser ved innføring av nye tjenester hvis kommunene har felles system på en felles plattform. Hvis Teknologirådets anbefaling til elektroniske tjenester innenfor helse- og omsorg skal følges opp må det være en forutsetning at Indre Namdal har en felles installasjon av legesystem hvis dette skal være gjennomførbart, noe som ikke er tilfelle i dag. Dette bør kommunene ta høyde for ved neste versjonsoppgradering i 2011.

Utfordringen for IKT Indre Namdal IKS ift. alle nye tjenester og krav er å budsjettere fremtidig investeringsbehov og driftskostnader. Mye av tjenestene er ikke ferdig utviklet og det er ingen ”hylleware” som er prissatt. Derfor er det meget vanskelig å ta høyde for slike tiltak i den ordinære budsjettprosesser.

### Vedlegg 1.

#### Liste over innførte fellesløsninger for kommunene i Indre Namdal gjennom IKT Indre Namdal IKS

- ASP miljø med totalt 14 servere som driftes, vedlikeholdes gjennom egen driftsavtale med ADCom data as. Tjenestene inkluderer sikkerhet, antivirus, backup, adgangskontroll, overvåkning, helpdesk, feilretting mm. Innført i 2003
- Gjennomført bredbåndprosjekt i regionen som gir høyhastighetsbredbånd til alle kommuneadministrasjonene, 15 grunnskoler, 7 distriktstannklinikker og 1 videregående skole. Utbygd infrastruktur muliggjør bredbåndstilknytning til næringsliv og private der infrastrukturen bygges videre. Prosjektet finansiert vha. kommunale, fylkeskommunale og statlige midler. Prosjektet fikk bla. 7,5 mill i Høykom midler, noe som var den største tildeling til prosjekt i 2004. Gjennomført i 2004 og 2005
- Implementert og drifter felles sak/arkivsystem Kontor 2000 for alle kommunene. Innført fra 2003.
- Implementert og drifter felles økonomisystem Agresso for alle kommunene, 6 kirkelige fellesråd og 3 interkommunale selskap. Innført 2004
- Implementert og drifter felles lønnsystem for Agresso for alle kommunene, 6 kirkelige fellesråd og 3 interkommunale selskap. Innført 2005
- Implementert og drifter felles personalsystem for alle kommunene. Innført 2005
- Implementert og drifter felles e-post, kalender og ressursstyringssystem for alle kommunene. Innført 2003
- Felles intranettsystem med tjenestebeskrivelser og erfaringsbaser for alle kommunene. Innført 2003.
- Implementert og drifter fagprogramvare for felles barnevernstjeneste på sikker sone i Indre Namdal. Innført 2006.
- Implementert og drifter felles fagprogramvare for pleie,- og omsorgssektoren på sikker sone for alle kommunene. Innført 2006
- Implementert og drifter felles fagprogramvare for sosialsektoren på sikker sone for alle kommunene. Innført 2005 og 2006.
- Implementert og drifter felles forhandlingsmodul for alle kommunene. Innført 2005.
- Implementerer og drifter teknisk løsning for årlig kostrarapportering for alle kommunene. For hvert år.
- Implementerer og drifter teknisk løsning for årlig IPLOSrapportering for alle kommunene. For hvert år fra og med 2006.
- Inngått avtaler på vegne av kommunene som tilgang til antivirusprogrammer, brannmurer, søppelpostfilter, Back-up, kommunikasjon og redundans. Fra 2003.
- Inngått avtale om felles budsjettssystem for alle kommunene. 2005.
- Implementert felles webpubliseringsportal for alle kommunene. 2003
- Gjennomført prosjekt på datasikkerhet/personvern i alle kommunene. 2004.
- Gjennomført en rekke utredningsprosjekter innenfor IKT-området.
- Implementert Helsenettløsning på bredbånd. 2006
- Bistår kommunene med tjenester, både ved direkte salg av tjenester til enkeltkommuner og felles.
- Implementert og drifter felles sak/arkivsystem EDB Sak/arkiv (tidligere Kontor 2000) for alle kommunene. Innført fra 2007.
- Etablert felles infrastruktur for SOFIE skattesystem. 2007.

- Felles lisensavtale på Microsoftprodukter for alle kommunene samlet. 2008
- Felles IP-telefoniløsning for alle kommunene i Indre Namdal, ca. 9.00 brukere. 2008
- Felles valgløsning for valget 2007.
- Felles e-postløsning for skolene i Indre Namdal. 2008.
- Overgang til nytt lønssystem, inkludert konvertering av data. 2008
- Nye hjemmesideportaler for kommunene. 2009
- Innføring av elektroniske skjema for kommunale tjenester med automatisk journalføring i sak/arkiv. Mulighet for autentisering vha. MinId. 2009
- Elektronisk telefonliste for kommunene 2009
- Innføring av ansattmodul i sak/arkiv 2009
- Innføring av modul for kompetanseregistrering 2009
- Innføring av tekniske moduler for synkronisering av mail, kalender og kontakter mellom mailsystem og mobile enheter. 2009